



Sobibór, dnia 28.04.2023 r.

Zn. spr.: ZG.7100.1.2023
(wyłącznie drogą elektroniczną)

Według rozdzielnika

Dotyczy: zawiadomienia w związku z chemicznym zabiegiem zwalczania owadów

Zgodnie z Zarządzeniem Nr 14 Dyrektora Regionalnej Dyrekcji Lasów Państwowych w Lublinie zn. spr.: ZO.7100.6.5.2023 z dnia 5 kwietnia 2023 r. w sprawie ograniczania zagrożeń ze strony szkodliwych owadów, grzybów patogenicznych i innych zjawisk szkodliwych; w szczególności wykonania techniką agrolotniczą chemicznych zabiegów ratowniczych na obszarach zagrożenia trwałości lasu przez szkodniki liściożerne w 2023 roku (zgodnie z art. 10 ust. 3 ustawy z dnia 28 września 1991 r., Dz.U. 2022 poz. 672 ze zm.) oraz Zarządzeniem Nr 37 Dyrektora Generalnego Lasów Państwowych z dnia 24 marca 2023 roku, w sprawie ograniczania zagrożeń ze strony szkodliwych owadów, grzybów patogenicznych i innych zjawisk szkodliwych w lasach w 2023 roku znak: ZO.7100.2.2023

ZAWIADAMIAM

o podjęciu decyzji w sprawie wykonania chemicznego zabiegu ratowniczego techniką agrolotniczą w drzewostanach Lasów Państwowych oraz lasów niestanowiących własności Skarbu Państwa wykazujących zagrażającą trwałość lasu obecnością imago chrabąszczy na terenach wchodzących w skład Nadleśnictwa Sobibór. Tereny objęte zabiegami agrolotniczymi to leśnictwa: Stulno oraz Uhrusk. Równoznaczny adres administracyjny to Starostwo Powiatowe we Włodawie, Gmina Wola Uhruska. Planowana całkowita powierzchnia zabiegu ratowniczego to 750,00 ha.

Na granicy lasu objętego zakazem wstępu, a w szczególności przy drogach i przejściach prowadzących do lasu zostaną wywieszane tablice ostrzegawcze z napisem:

„ZAKAZ WSTĘPU. CHEMICZNE ZABIEGI ZWALCZANIA OWADÓW od dnia ... do dnia ... Na podstawie USTAWY O LASACH Z 28 WRZEŚNIA 1991 R. (Dz. U. 101 poz. 444 wraz z późniejszymi zmianami). Nadleśniczy Nadleśnictwa Sobibór, Sobibór 103, 22-200 Włodawa”



Zabieg chemiczny zostanie wykonany z użyciem insektycydu Mospilan 20 SP i środka pomocniczego (adiuwanta) Ikar 95 EC w dawkach zgodnych z etykietami.

Nazwa środka ochrony roślin	Mospilan 20 SP	Ikar 95 EC
Rodzaj	Insektycyd	Adiuwant
Nazwa i zawartość substancji aktywnej	Acetampiryd – związek z grupy pochodnych neonikotynoidów – 20%	Olej mineralny SAE 10/95 (destylat ropy naftowej zawierający węglowodory parafinowe) – 95%
Okres karencji (okres od dnia ostatniego zabiegu do dnia zbioru i przeznaczenia do konsumpcji)	wg etykiety, w tym runo leśne 14 dni	Nie dotyczy
Okres prewencji dla ludzi i zwierząt	Nie dotyczy	Nie dotyczy

Szczegółowe informacje na temat toksyczności dla ludzi, zwierząt i środowiska powyższych środków ochrony roślin zawierają załączone etykiety.

Zabieg będzie wykonany w terminie od 9 do 31 maja 2023 roku (dokładny termin w zależności od warunków atmosferycznych). Czas trwania zabiegu to kilka dni w trakcie jednego lub dwóch nalotów samolotowych w godzinach porannych lub wieczornych.

Nadleśnictwo zwraca się z prośbą o włączenie się do akcji informacyjnej w odniesieniu do miejscowej ludności.

W sprawach związanych z zabiegiem chemicznym prosimy kontaktować się telefonicznie z Nadleśnictwem Sobibór tel.: 82 571 98 11.

Dariusz Filipczak
Nadleśniczy

(podpisano kwalifikowanym podpisem elektronicznym)

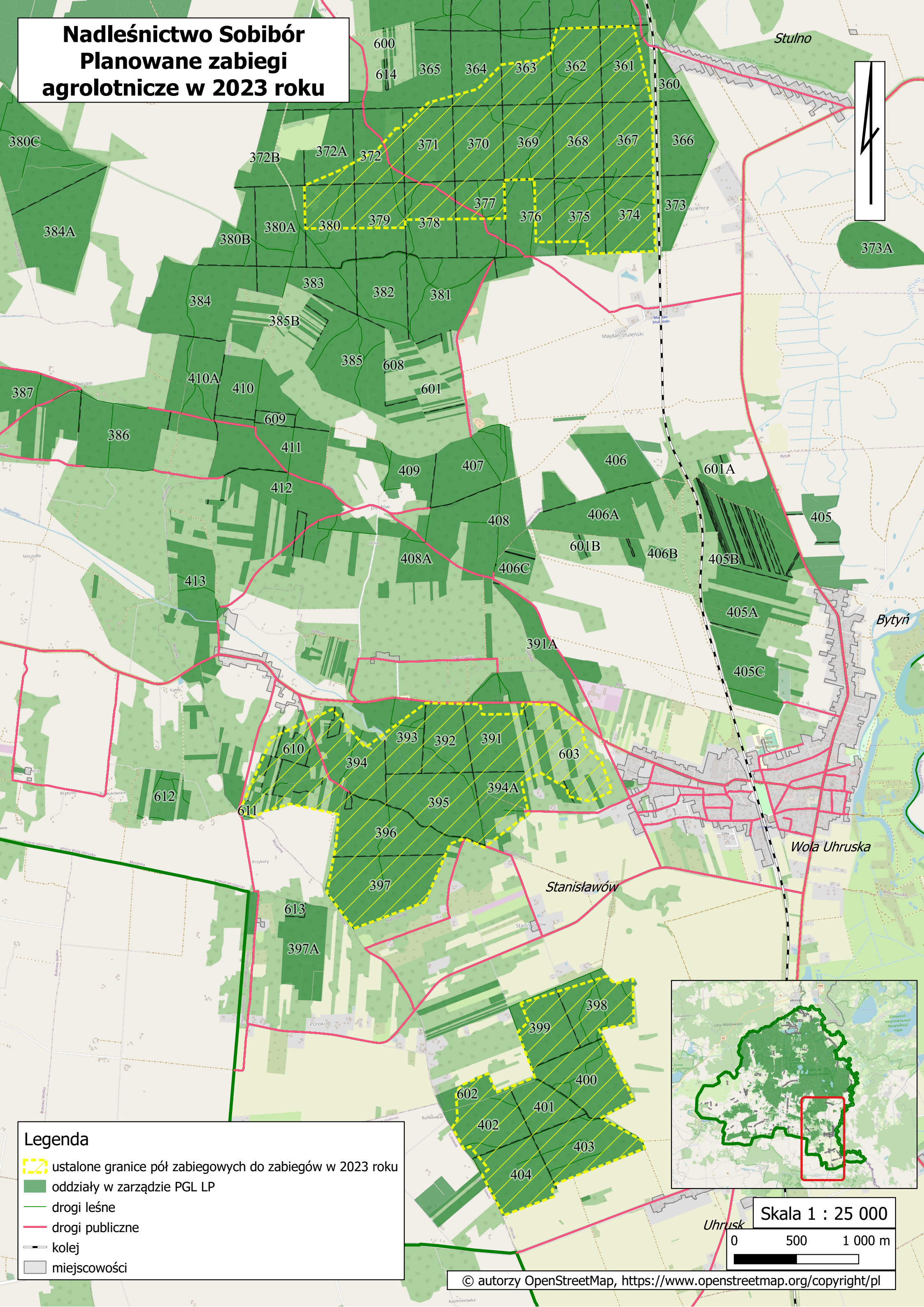
Załączniki

1. Mapa sytuacyjna pól zabiegowych.
2. Karta charakterystyki Mospilan 20 SP.
3. Karta charakterystyki IKAR 95 EC.







Otrzymują

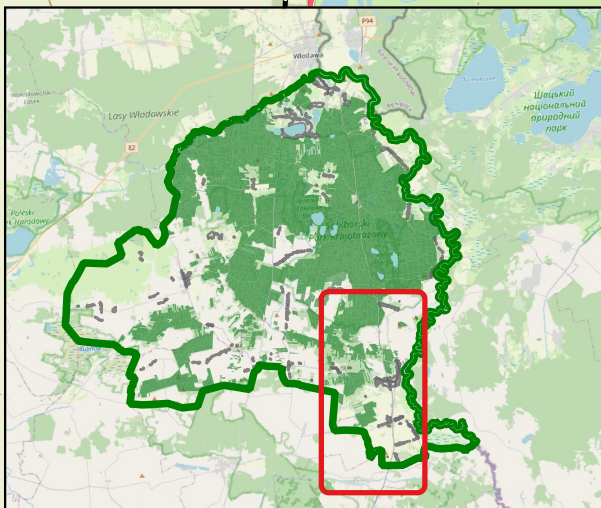
1. Urząd Marszałkowski Województwa Lubelskiego w Lublinie, email: *info@lubeskie.pl*,
2. Starostwo Powiatowe we Włodawie, e-mail: *starostwo@powiat.wlodawa.pl*,
3. Starostwo Powiatowe w Chełmie, e-mail: *sekretariat@powiatchelmski.pl*,
4. Urząd Gminy Wola Uhruska, e-mail: *wolauhruska@lubelskie.pl*,
5. Powiatowa Stacja Sanitarno-Epidemiologiczna we Włodawie, e-mail: *psse.wlodawa@sanepid.gov.pl*,
6. Stowarzyszenie Pszczelarzy Lubelskich, Prezes Stowarzyszenia - Zbigniew Jankiewicz, e-mail: *jankiewiczzbign@onet.eu*,
7. Powiatowa Stacja Sanitarno-Epidemiologiczna w Chełmie, e-mail: *psse.chelm@sanepid.gov.pl*,
8. Polesko - Nadbużańskie Koło Pszczelarzy we Włodawie, Prezes Stowarzyszenia - Stanisław Kwiecień, e-mail: *stanislaw.kwiecien@gmail.com*,
9. Nadbużański Związek Pszczelarzy w Chełmie, e-mail: *biuro@nzpchelm.pl*
10. Powiatowy Inspektorat Weterynarii we Włodawie, e-mail: *wlodawa.piw@wiw.lublin.pl*,
11. Powiatowy Inspektorat Weterynarii w Chełmie, e-mail: *chelm.piw@wiw.lublin.pl*,
12. Komenda Powiatowa Policji we Włodawie, e-mail: *kppwlodawa@lu.policja.gov.pl*,
13. Komenda Powiatowa Policji w Chełmie, e-mail: *komendant.kmpchelm@lu.policja.gov.pl*,
14. Nadbużański Oddział Straży Granicznej w Chełmie, e-mail: *komendant.nosg@strazgraniczna.pl*,
15. Nadbużański Oddział Straży Granicznej Placówka we Włodawie, e-mail: *sdo.wlodawa@strazgraniczna.pl*,
16. Nadbużański Oddział Straży Granicznej Placówka w Zberezcu, e-mail: *zbereze@strazgraniczna.pl*,
17. Nadbużański Oddział Straży Granicznej Placówka w Woli Uhruskiej, e-mail: *sdo.wolauhruska@strazgraniczna.pl*,
18. Komenda Powiatowa Państwowej Straży Pożarnej we Włodawie, e-mail: *kp_wlodawa@straz.lublin.pl*,
19. Komenda Powiatowa Państwowej Straży Pożarnej w Chełmie, e-mail: *km_chelm@straz.lublin.pl*,
20. PIORiN Oddział we Włodawie, e-mail: *o-wlodawa@piorin.gov.pl*,
21. PIORiN Oddział w Chełmie, e-mail: *d-chelm@piorin.gov.pl*,
22. Polskie Związek Łowiecki, Zarząd Okręgowy Chełm, e-mail: *zo.chelm@pzlow.pl*,
23. Koło Łowieckie nr 86 „Szpak”, e-mail: *kololowieckie.wolauhruska@gmail.com*.

Nadleśnictwo Sobibór Planowane zabiegi agrolotnicze w 2023 roku

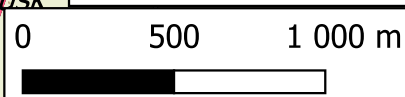


Legenda

-  ustalone granice pól zabiegowych do zabiegów w 2023 roku
-  oddziały w zarządzie PGL LP
-  drogi leśne
-  drogi publiczne
-  kolej
-  miejscowości



Skala 1 : 25 000



Załącznik nr 1 do decyzji MRiRW nr R - 228/2022d z dnia 24.03.2022 r.
zmieniającej zezwolenie MRiRW nr R - 37/2008 z dnia 29.04.2008 r.

Posiadacz zezwolenia:

Nisso Chemical Europe GmbH, Berliner Allee 42, 40212 Düsseldorf, Republika Federalna Niemiec, tel.: +49 211 13066 860, fax: +49 211 328231.

Producent:

Nippon Soda Co Ltd., Shin-Ohtemachi Building, 2-1, 2-Chome, Ohtemachi, Chioda-Ku, Tokyo, 100-8165 Japonia, tel.: +813 3245 6268, fax: +813 3245 6287.

Podmiot wprowadzający środek ochrony roślin na terytorium Rzeczypospolitej Polskiej:

Sumi Agro Poland Sp. z o.o., ul. Bonifraterska 17, 00-203 Warszawa, tel.: +48 22 637 32 37, fax: +48 22 637 32 38, e- mail: biuro@sumiagro.pl; www.sumiagro.pl

Podmiot odpowiedzialny za końcowe pakowanie i etykietowanie środka ochrony roślin:

...

M O S P I L A N 20 SP

Środek przeznaczony do stosowania przez użytkowników profesjonalnych

Zawartość substancji czynnej:

acetamipryd - związek z grupy pochodnych neonikotynoidów - **20%**.

**Zezwolenie MRiRW nr R - 37/2008 z dnia 29.04.2008 r.
ostatnio zmienione decyzją MRiRW nr R - 228/2022d z dnia 24.03.2022 r.**



UWAGA

H302	Działa szkodliwie po połknięciu.
H410	Działa bardzo toksycznie na organizmy wodne, powodując długotrwałe skutki.
EUH 401	W celu uniknięcia zagrożeń dla zdrowia ludzi i środowiska, należy postępować zgodnie z instrukcją użycia.
P264	Dokładnie umyć ręce po użyciu.
P 301 + P 312	W PRZYPADKU POŁKNIECIA: W przypadku złego samopoczucia skontaktować się z OŚRODKIEM ZATRUĆ lub z lekarzem.
P330	Wypłukać usta.
P391	Zebrać rozsypany produkt.

OPIS DZIAŁANIA

INSEKTYCYD w formie proszku rozpuszczalnego w wodzie, o działaniu kontaktowym i żołądkowym, przeznaczony do zwalczania szkodników ssących i gryzących. Na roślinie działa powierzchniowo, włącznie i systemicznie.

Środek zawiera substancję czynną acetamipryd – związek z grupy pochodnych neonikotynoidów (insektycydy współdziałające z nikotynowymi receptorami acetylocholiny (Ach) – wg IRAC grupa 4A).

STOSOWANIE ŚRODKA

Środek stosowany jest przy użyciu samobieżnych lub ciągnikowych opryskiwaczy polowych, samobieżnych lub ciągnikowych opryskiwaczy sadowniczych, opryskiwaczy ręcznych oraz aparatury agrolotniczej.

ROŚLINY ROLNICZE

1. Ziemniak

Larwy i chrząszcze stonki ziemniaczanej

Maksymalna dawka dla jednorazowego zastosowania: 0,12 kg/ha

Zalecana dawka dla jednorazowego zastosowania: 0,08– 0,12 kg/ha

Termin stosowania: Zabieg wykonać w momencie składania jaj i masowego wylęgu larw. W przypadku silnej presji szkodnika środek zastosować w wyższej zalecanej dawce.

Zalecana ilość wody: 200-400 l/ha

Zalecane opryskiwanie: średniokropliste.

Maksymalna liczba zabiegów w sezonie wegetacyjnym: 1.

2. Rzepak ozimy

Ślodyszek rzepakowy

Maksymalna dawka dla jednorazowego zastosowania: 0,12 kg/ha.

Zalecana dawka dla jednorazowego zastosowania: 0,08-0,12 kg/ha.

Wyższą z zalecanych dawek stosować w przypadku intensywnego nalotu szkodnika na plantację.

Liczba zabiegów: 1.

Termin stosowania: Opryskiwać w momencie nalotu szkodnika na plantację od fazy zwartego kwiatostanu do początku kwitnienia rzepaku.

Chowacz podobnik, pryszczarek kapustnik

Maksymalna/zalecana dawka dla jednorazowego zastosowania: 0,12 kg/ha.

Liczba zabiegów: 1.

Termin stosowania: Zabieg wykonać w początkowym okresie opadania płatków kwiatowych.

Chowacz brukwiaczek, chowacz czterozębny

Maksymalna dawka dla jednorazowego zastosowania: 0,25 kg/ha.

Zalecana dawka dla jednorazowego zastosowania: 0,20- 0,25 kg/ha.

Liczba zabiegów: 1.

Termin stosowania: Opryskiwać przed złożeniem jaj przez chrząszcze, zgodnie z sygnalizacją od początku fazy wydłużania pędu do fazy gdy pąki kwiatowe są zamknięte w liściach (BBCH 30-50).

Zalecana ilość wody: 200-400 l/ha.

Zalecane opryskiwanie: średniokropliste.

Maksymalna liczba zabiegów w sezonie wegetacyjnym 1.

ROŚLINY SADOWNICZE

1. Jabłoń

Mszyce

Maksymalna/zalecana dawka dla jednorazowego zastosowania: 0,125 kg/ha.

Liczba zabiegów: 1.

Termin stosowania: Opryskiwać od fazy zielonego pąka w momencie pojawienia się pierwszych kolonii mszyc.

Toczyk gruszowiaczek

Maksymalna/zalecana dawka dla jednorazowego zastosowania: 0,125 kg/ha.

Liczba zabiegów: 1.

Termin stosowania: Zabieg wykonać od fazy różowego pąka do końca opadania płatków kwiatowych.

Owocówka jabłkówekczka

Maksymalna/zalecana dawka dla jednorazowego zastosowania: 0,2 kg/ha.

Liczba zabiegów: 2.

Odstęp pomiędzy zabiegami: 7-14 dni.

Termin stosowania: Środek stosować na początku lotu motyli i masowego składania jaj.

Owocnica jabłkowa

Maksymalna/zalecana dawka dla jednorazowego zastosowania: 0,125 kg/ha.

Liczba zabiegów: 1.

Termin stosowania: Środek stosować na początku okresu wylęgania się larw, w fazie opadania płatków kwiatowych.

Pryszczarek jabłoniak

Maksymalna/zalecana dawka dla jednorazowego zastosowania: 0,2 kg/ha.

Liczba zabiegów: 2.

Odstęp pomiędzy zabiegami: co najmniej 7-10 dni.

Termin stosowania: Stosować w okresie od końca kwitnienia do początku opadania owoców (czerwcowe opadanie) (BBCH 59-73).

Ogrodnica niszczylistka

Maksymalna/zalecana dawka dla jednorazowego zastosowania: 0,2 kg/ha.

Liczba zabiegów: 1.

Termin stosowania: Stosować w okresie od końca kwitnienia do początku opadania owoców (czerwcowe opadanie) (BBCH 59-73).

Bawełnica korówka

Maksymalna/zalecana dawka dla jednorazowego zastosowania: 0,2 kg/ha.

Stosować łącznie z adiuwantem Slippa.

Maksymalna/zalecana dawka dla jednorazowego zastosowania:

Mospilan 20 SP 0,2 kg/ha + Slippa 0,2 l/ha.

Liczba zabiegów: 1.

Termin stosowania: Opryskiwać od fazy zielonego pąka w momencie pojawienia się pierwszych kolonii mszyc (powyżej BBCH 56).

Zalecana ilość wody: 500-900 l/ha.

Zalecane opryskiwanie: średniokropliste.

Maksymalna liczba zabiegów w sezonie wegetacyjnym (z uwzględnieniem zastosowań małoobszarowych wymienionych w dalszej części etykiety): 2.

2. Wiśnia i czereśnia

Nasionnica trześniówka

Maksymalna/zalecana dawka dla jednorazowego zastosowania: 0,125 kg/ha.

Liczba zabiegów: 1.

Termin stosowania: Zabieg wykonywać w okresie licznego pojawu muchówek i masowego składania jaj. W przypadku rozciągniętego w czasie nalotu muchówek można dokonać 2-3 zabiegów środkami należącymi do innych grup chemicznych.

Mszyce

Maksymalna/zalecana dawka dla jednorazowego zastosowania: 0,125 kg/ha.

Liczba zabiegów: 1.

Termin stosowania: Zabieg przeprowadzić po pojawieniu się pierwszych kolonii mszyc.

W przypadku dużego nasilenia występowania szkodnika środek Mospilan 20 SP można stosować łącznie z adiuwantem Slippa.

Maksymalna/zalecana dawka dla jednorazowego zastosowania:

Mospilan 20 SP 0,125 kg/ha + 0,1 l/ha adiuwanta Slippa.

Zalecana ilość wody: 500-900 l/ha.

Zalecane opryskiwanie: średniokropliste.

Maksymalna liczba zabiegów w sezonie wegetacyjnym (z uwzględnieniem zastosowań małoobszarowych wymienionych w dalszej części etykiety): 2.

3. Grusza

Owocówka jabłkóweczka

Maksymalna/zalecana dawka dla jednorazowego zastosowania: 0,2 kg/ha.

Liczba zabiegów: 1.

Termin stosowania: Środek stosować na początku lotu motyli i masowego składania jaj lub w fazie rozwoju jaj „czarna główka”.

Mszyce

Maksymalna/zalecana dawka dla jednorazowego zastosowania 0,125 kg/ha.

Liczba zabiegów: 1.

Termin stosowania: Zabieg przeprowadzić po pojawieniu się pierwszych kolonii mszyc.

Zalecana ilość wody: 500-900 l/ha.

Zalecane opryskiwanie: średniokropliste.

Maksymalna liczba zabiegów w sezonie wegetacyjnym (z uwzględnieniem zastosowań małoobszarowych wymienionych w dalszej części etykiety): 2.

4. Śliwa

Mszyce

Maksymalna/zalecana dawka dla jednorazowego zastosowania: 0,125 kg/ha.

Liczba zabiegów: 1.

Termin stosowania: Zabieg przeprowadzić po pojawieniu się pierwszych kolonii mszyc.

W przypadku dużego nasilenia występowania szkodnika środek Mospilan 20 SP można stosować łącznie z adiuwantem Slippa.

Maksymalna/zalecana dawka dla jednorazowego zastosowania:

Mospilan 20 SP 0,125 kg/ha + 0,1 l/ha adiuwanta Slippa.

Owocnice śliwowe

Maksymalna/zalecana dawka dla jednorazowego zastosowania 0,125 kg/ha.

Liczba zabiegów: 1.

Termin stosowania: Środek stosować na początku okresu wylęgania się larw, jednak nie wcześniej, niż pod koniec fazy opadania płatków kwiatowych.

Owocówka śliwkóweczka

Maksymalna/zalecana dawka dla jednorazowego zastosowania: 0,2 kg/ha.

Liczba zabiegów: 2.

Odstęp pomiędzy zabiegami: co najmniej 2-3 tygodnie.

Termin stosowania: Środek stosować w okresie intensywnego lotu motyli i masowego składania jaj na każde pojawiające się pokolenie szkodnika.

Zalecana ilość wody: 500-900 l/ha.
Zalecane opryskiwanie: średniokropliste.

Maksymalna liczba zabiegów wykonywanych w sezonie wegetacyjnym (z uwzględnieniem zastosowań małoobszarowych wymienionych w dalszej części etykiety): 2.

5. Truskawka

Opuchlaki

Maksymalna/zalecana dawka dla jednorazowego zastosowania: 0,3 kg/ha.

Liczba zabiegów: 1.

Termin stosowania: Zabieg wykonywać po zbiorze owoców opryskując rośliny i glebę pod nimi.

Zalecana ilość wody: 500-900 l/ha.

Zalecane opryskiwanie: średniokropliste.

Maksymalna liczba zabiegów w sezonie wegetacyjnym (z uwzględnieniem zastosowań małoobszarowych wymienionych w dalszej części etykiety): 2.

LASY (zabiegi aparaturą agrolotniczą)

W przypadku zabiegów agrolotniczych do cieczy użytkowej należy dodać adiuwant Ikar 95 EC

Brudnica mniszka

Maksymalna/zalecana dawka dla jednorazowego zastosowania: 0,15 kg/ha.

Liczba zabiegów: 1.

Termin stosowania: Zabieg wykonać na I –III stadium gąsienic szkodnika.

Zalecana ilość cieczy użytkowej w zabiegach agrolotniczych: 3,0 l/ha.

Preparat stosować łącznie z adiuwantem Ikar 95 EC w dawce:

Mospilan 20 SP 0,15 kg/ha + Ikar 95 EC 1,0 l/ha + 2,0 l/ha wody.

Chrabąszcze

Maksymalna/zalecana dawka dla jednorazowego zastosowania: 0,4 kg/ha.

Liczba zabiegów: 1.

Termin stosowania: Zabieg wykonać podczas rójki chrabąszczy.

Zalecana ilość cieczy użytkowej w zabiegach agrolotniczych: 5,0 l/ha.

Preparat stosować łącznie z adiuwantem Ikar 95 EC w dawce: Mospilan 20 SP 0,4 kg/ha + Ikar 95 EC 1,0 l/ha + 4,0 l/ha wody.

Zwójki jodłowe

Maksymalna/zalecana dawka dla jednorazowego zastosowania: 0,4 kg/ha.

Liczba zabiegów: 1.

Termin stosowania: Zabieg wykonać kiedy większość populacji występuje w fazie I-II stadium gąsienic szkodnika.

Zalecana ilość cieczy użytkowej w zabiegach agrolotniczych: 10,0 l/ha.

Preparat stosować łącznie z adiuwantem Ikar 95 EC w dawce: Mospilan 20 SP 0,4 kg/ha + Ikar 95 EC 3,0 l/ha + 7,0 l/ha wody.

Barczatka sosnówka

Maksymalna dawka dla jednorazowego zastosowania: 0,3 kg/ha.

Zalecana dawka dla jednorazowego zastosowania: 0,25 – 0,3 kg/ha.

Liczba zabiegów: 1.

Termin stosowania: Zabieg wykonać w okresie, gdy większość populacji występuje w II - III stadium gąsienic szkodnika.

Wyższą dawkę stosować na starsze stadium gąsienic.

Zalecana ilość cieczy użytkowej w zabiegach agrolotniczych: 3,0 l/ha.

Preparat stosować łącznie z adiuwantem Ikar 95 EC w dawce:

Mospilan 20 SP 0,25 – 0,3 kg/ha + Ikar 95 EC 1,0 l/ha + 2,0 l/ha wody.

Osnuja gwiazdzista

Maksymalna/zalecana dawka dla jednorazowego zastosowania: 0,4 kg/ha.

Liczba zabiegów: 1.

Termin stosowania: Zabieg wykonać kiedy większość populacji występuje w fazie I - II stadium_larw szkodnika.

Zalecana ilość cieczy użytkowej w zabiegach agrolotniczych: 3,0 l/ha.

Preparat stosować łącznie z adiuwantem Ikar 95 EC w dawce: Mospilan 20 SP 0,4 kg/ha + Ikar 95 EC 1,0 l/ha + 2,0 l/ha wody.

Boreczniki sosnowe

Maksymalna/zalecana dawka dla jednorazowego zastosowania: 0,25 kg/ha.

Liczba zabiegów: 1.

Termin stosowania: Zabieg wykonać kiedy większość populacji występuje w fazie I - II stadium larw szkodnika.

Zalecana ilość cieczy użytkowej w zabiegach agrolotniczych: 3,0 l/ha.

Preparat stosować łącznie z adiuwantem Ikar 95 EC w dawce: Mospilan 20 SP 0,25 kg/ha + Ikar 95 EC 1,0 l/ha + 2,0 l/ha wody.

Maksymalna liczba zabiegów w sezonie wegetacyjnym: 1.

LASY (zabiegi aparaturą naziemną)

Śmietka modrzewiowa

Maksymalna/zalecana dawka dla jednorazowego zastosowania: 0,2 kg/ha.

Liczba zabiegów: 2.

Odstęp pomiędzy zabiegami: co najmniej 7-14 dni.

Termin stosowania: Pierwszy zabieg wykonać w okresie końcowej fazy rójki śmiatek (na ogół III dekada kwietnia).

Zalecana ilość cieczy użytkowej w zabiegach naziemnych: 300 l/ha.

Preparat stosować łącznie z adiuwantem Superam 10 AL w dawce:

Mospilan 20 SP 0,2 kg/ha + adiuwant Superam 10 AL - 0,3 l/ha + 300 l/ha wody.

Chrabąszcze

Maksymalna/zalecana dawka dla jednorazowego zastosowania: 0,4 kg/ha.

Liczba zabiegów: 1.

Termin stosowania: Zabieg wykonać w okresie rójki chrabąszczy.

Zalecana ilość cieczy użytkowej w zabiegach naziemnych: 200 l/ha.

Preparat stosować łącznie z adiuwantem Ikar 95 EC w dawce: Mospilan 20 SP w dawce 0,4 kg/ha + adiuwant Ikar 95 EC - 2,0 l/ha + 200 l/ha wody.

Osnuja gwiazdzista

Maksymalna/zalecana dawka dla jednorazowego zastosowania: 0,4 kg/ha.

Liczba zabiegów: 1.

Termin stosowania: Zabieg wykonać na I - II stadium_larw szkodnika.

Zalecana ilość cieczy użytkowej w zabiegach naziemnych: 200 l/ha

Preparat stosować łącznie z adiuwantem Ikar 95 EC w dawce:

Mospilan 20 SP w dawce 0,4 kg/ha + adiuwant Ikar 95 EC - 2,0 l/ha + 200 l/ha wody.

Ochojniki

Maksymalna/zalecana dawka dla jednorazowego zastosowania: 0,2 kg/ha.

Liczba zabiegów: 2.

Odstęp pomiędzy zabiegami: 14 - 21 dni.

Zalecana ilość cieczy użytkowej w zabiegach naziemnych: 300 l/ha.

Preparat stosować łącznie z adiuwantem Superam 10 AL w dawce:

Mospilan 20 SP 0,2 kg/ha + adiuwant Superam 10 AL - 0,3 l/ha + 300 l/ha wody.

Maksymalna liczba zabiegów wykonanych aparaturą naziemną w lasach w sezonie: 2.

STOSOWANIE ŚRODKA OCHRONY ROŚLIN W UPRAWACH I ZASTOSOWANIACH MAŁOBSZAROWYCH

Odpowiedzialność za skuteczność działania i fitotoksyczność środka ochrony roślin stosowanego w uprawach małoobszarowych ponosi wyłącznie jego użytkownik.

ROŚLINY ROLNICZE

1. Bobik

Oprzędziki

Maksymalna/zalecana dawka dla jednorazowego zastosowania: 0,2 kg/ha.

Liczba zabiegów: 2.

Odstęp pomiędzy zabiegami: co najmniej 10 dni.

Termin stosowania: środek stosować w okresie pojawienia się szkodnika, od fazy pierwszego do 9 liścia właściwego (BBCH 11-19).

Mszyce, wciornastki

Środek Mospilan 20 SP stosować łącznie z adiuwantem Slippa:

Maksymalna/zalecana dawka dla jednorazowego zastosowania:

Mospilan 20 SP 0,2 kg/ha + Slippa 0,2 l/ha.

Liczba zabiegów: 2.

Odstęp pomiędzy zabiegami: co najmniej 10 dni.

Termin stosowania: środek stosować w okresie pojawienia się szkodnika, od fazy początku tworzenia się kwiatostanu – pąki kwiatowe zakryte w liściach do początku fazy rozwoju strąków i nasion. (BBCH 51-70).

Strąkowiec bobowy

Maksymalna/zalecana dawka dla jednorazowego zastosowania: 0,2 kg/ha.

Liczba zabiegów: 2.

Odstęp pomiędzy zabiegami: co najmniej 10 dni.

Termin stosowania: środek stosować od początku fazy kwitnienia (otwarte pierwsze kwiaty) do początku fazy rozwoju strąków i nasion (BBCH 60-70).

Zalecana ilość wody: 200 - 500 l/ha.

Zalecane opryskiwanie: średniokropliste.

Maksymalna liczba zabiegów w sezonie wegetacyjnym: 2.

2. Soja

Oprzędziki

Maksymalna/zalecana dawka dla jednorazowego zastosowania: 0,2 kg/ha.

Liczba zabiegów: 1.

Termin stosowania: środek stosować w okresie pojawienia się szkodnika, od fazy pierwszego do 9 liścia właściwego (BBCH 11-19).

Zmienik lucernowiec, mszyce

Maksymalna/ zalecana dawka dla jednorazowego zastosowania: 0,2 kg/ha.

Liczba zabiegów: 1.

Termin stosowania: środek stosować w okresie pojawienia się szkodnika, od początku fazy kwitnienia (otwartych ok. 10% kwiatów) do początku fazy rozwoju strąków i nasion z zachowaniem okresu karencji (pierwszy strąk osiągnął typową długość) (BBCH 61-70).

Strąkowiec bobowy

Maksymalna/ zalecana dawka dla jednorazowego zastosowania: 0,2 kg/ha.

Liczba zabiegów: 1.

Termin stosowania: środek stosować w fazie rozwoju strąków i nasion z zachowaniem okresu karencji (pierwszy strąk osiągnął typową długość) (BBCH 70).

Zalecana ilość wody: 200 - 500 l/ha.

Zalecane opryskiwanie: średniokropliste.

Maksymalna liczba zabiegów w sezonie wegetacyjnym: 1.

3. Lucerna siewna

Oprzędziki

Maksymalna/zalecana dawka dla jednorazowego zastosowania: 0,2 kg/ha.

Liczba zabiegów: 2.

Odstęp pomiędzy zabiegami: co najmniej 10 dni.

Termin stosowania: środek stosować w okresie pojawienia się szkodnika, od fazy pierwszego do piątego liścia właściwego (BBCH 11-15).

Mszyce, zmiennik lucernowiec, ozdobnik lucernowiec

Maksymalna/zalecana dawka dla jednorazowego zastosowania: 0,2 kg/ha.

Liczba zabiegów: 2.

Odstęp pomiędzy zabiegami: co najmniej 10 dni.

Termin stosowania: środek stosować w okresie pojawienia się szkodnika, od fazy piątego liścia właściwego do końca fazy kwitnienia (BBCH 15-69).

Pryszczarek lucernowiec

Maksymalna/zalecana dawka dla jednorazowego zastosowania: 0,2 kg/ha.

Liczba zabiegów: 2.

Odstęp pomiędzy zabiegami: co najmniej 10 dni.

Termin stosowania: środek stosować w okresie pojawienia się szkodnika, od początku fazy kwitnienia (otwarte pierwsze kwiaty) do początku dojrzewania strąków i nasion (pierwszy strąk osiągnął typową długość) (BBCH 60-70).

Zalecana ilość wody: 200 - 300 l/ha.

Zalecane opryskiwanie: średniokropliste.

Maksymalna liczba zabiegów w sezonie wegetacyjnym: 2.

4. Łubin żółty, łubin biały, łubin wąskolistny

Oprzędziki

Maksymalna/zalecana dawka dla jednorazowego zastosowania: 0,2 kg/ha.

Liczba zabiegów: 2.

Odstęp pomiędzy zabiegami: co najmniej 10 dni.

Termin stosowania: środek stosować w okresie pojawienia się szkodnika, od fazy pierwszego do piątego liścia właściwego (BBCH 11-15).

Mszyce, wciornastki, zmiennik lucernowiec

Maksymalna/zalecana dawka dla jednorazowego zastosowania: 0,2 kg/ha.

Liczba zabiegów: 2.

Odstęp pomiędzy zabiegami: co najmniej 10 dni.

Termin stosowania: środek stosować w okresie pojawienia się szkodnika, od fazy rozwoju (wydłużania) pędu – faza 6 liścia do końca fazy kwitnienia (wszystkie kwiaty przekwitły) (BBCH 31-69).

Pachówka strąkóweczka

Maksymalna/zalecana dawka dla jednorazowego zastosowania: 0,2 kg/ha.

Liczba zabiegów: 2.

Odstęp pomiędzy zabiegami: co najmniej 10 dni.

Termin stosowania: środek stosować w okresie pojawienia się szkodnika, od fazy początku rozwoju kwiatostanu-widoczne pąki kwiatowe na szczycie pędu do początku fazy rozwoju owoców – strąków (widoczne pierwsze strąki dłuższe niż 2 cm) (BBCH 53-70).

Zalecana ilość wody: 200 - 300 l/ha.

Zalecane opryskiwanie: średniokropliste.

Maksymalna liczba zabiegów w sezonie wegetacyjnym: 2.

5. Tytoń

Wciornastek tytoniowiec, mszyce

Maksymalna/zalecana dawka dla jednorazowego zastosowania: 0,2 kg/ha.

Termin stosowania: Środek stosować od fazy wyraźnie rozwiniętego pierwszego liścia do końca fazy, gdy 50% nasion dojrzało (BBCH 11-85).

Maksymalna liczba zabiegów w sezonie wegetacyjnym: 2.

Odstęp pomiędzy zabiegami: co najmniej 7-10 dni.

Zalecana ilość wody: 200-750 l/ha.

Zalecane opryskiwanie: średniokropliste.

ROŚLINY SADOWNICZE

1. Grusza.

Zwójka bukóweczka, zwójka siatkóweczka, zwójka różóweczka i inne zwójki oraz inne młode gąsienice zjadające liście

Środek Mospilan 20 SP stosować łącznie z adiuwantem Slippa:

Maksymalna/zalecana dawka dla jednorazowego zastosowania:

Mospilan 20 SP 0,2 kg/ha + Slippa 0,2 l/ha.

Liczba zabiegów: 2.

Odstęp pomiędzy zabiegami: co najmniej 7-10 dni.

Termin stosowania: środek stosować od momentu wylęgania młodych larw tj. od fazy pierwszego liścia do końca dojrzenia owoców (BBCH 11-89).

Miodówka gruszowa plamista, miodówka gruszowa czerwona, miodówka gruszowa żółta.

Środek Mospilan 20 SP stosować łącznie z adiuwantem Slippa:

Maksymalna/zalecana dawka dla jednorazowego zastosowania:

Mospilan 20 SP 0,2 kg/ha + Slippa 0,2 l/ha.

Liczba zabiegów: 2.

Odstęp pomiędzy zabiegami: co najmniej 7-10 dni.

Termin stosowania: środek stosować od fazy rozwiniętego pierwszego liścia do początku fazy rozwoju owoców (BBCH 11-71).

Środek ogranicza występowanie osobników dorosłych i larw pierwszego pokolenia.

Śluzownica ciemna

Maksymalna/zalecana dawka dla jednorazowego zastosowania: 0,2 kg/ha.

Liczba zabiegów: 1.

Termin stosowania: środek stosować po stwierdzeniu obecności szkodnika, od początku fazy rozwoju owoców do końca fazy dojrzenia owoców (BBCH 71-89).

Kwieciak gruszowiec

Maksymalna/zalecana dawka dla jednorazowego zastosowania: 0,2 kg/ha.

Liczba zabiegów: 1.

Termin stosowania: Środek stosować od fazy gdy pąki kwiatowe nabrzmiewają do końca fazy rozwoju kwiatostanu (BBCH 51-59).

Pryszczarek gruszowiec

Maksymalna/zalecana dawka dla jednorazowego zastosowania: 0,2 kg/ha.

Liczba zabiegów: 2.

Odstęp pomiędzy zabiegami: co najmniej 7-10 dni.

Termin stosowania: Środek stosować w fazie rozwoju owoców (BBCH 71-79).

Etykieta środka ochrony roślin Mospilan 20 SP, załącznik nr 1 do decyzji MRiRW

Zalecana ilość wody: 200-750 l/ha.
Zalecane opryskiwanie: średniokropliste.

Maksymalna liczba zabiegów w sezonie wegetacyjnym: 2.

2. Śliwa.

Zwójka bukóweczka, zwójka siatkóweczka, zwójka różóweczka i inne zwójki oraz inne młode gąsienice zjadające liście

Środek Mospilan 20 SP stosować łącznie z adiuwantem Slippa:

Maksymalna/zalecana dawka dla jednorazowego zastosowania:

Mospilan 20 SP 0,2 kg/ha + Slippa 0,2 l/ha.

Liczba zabiegów: 2.

Odstęp pomiędzy zabiegami: co najmniej 7-10 dni.

Termin stosowania: środek stosować od momentu wylęgania młodych larw tj. od fazy pierwszego liścia do końca dojrzewania owoców (BBCH 11-89).

Misecznik śliwowy

Maksymalna/zalecana dawka dla jednorazowego zastosowania: 0,2 kg/ha.

Liczba zabiegów: 1.

Termin stosowania: Środek stosować na początku żerowania szkodników od fazy zielonego pąka do fazy białego pąka śliwy (BBCH 54-59).

Zalecana ilość wody: 200-750 l/ha.

Zalecane opryskiwanie: średniokropliste.

Maksymalna liczba zabiegów w sezonie wegetacyjnym: 2.

3. Wiśnia, czereśnia.

Zwójka bukóweczka, zwójka siatkóweczka, zwójka różóweczka i inne zwójki oraz inne młode gąsienice zjadające liście

Środek Mospilan 20 SP stosować łącznie z adiuwantem Slippa:

Maksymalna/zalecana dawka dla jednorazowego zastosowania:

Mospilan 20 SP 0,2 kg/ha + Slippa 0,2 l/ha.

Liczba zabiegów: 2.

Odstęp pomiędzy zabiegami: co najmniej 7-10 dni.

Termin stosowania: środek stosować od momentu wylęgania młodych larw tj. od fazy pierwszego liścia do końca dojrzewania owoców (BBCH 11-89).

Śluzownica ciemna

Maksymalna/zalecana dawka dla jednorazowego zastosowania: 0,2 kg/ha.

Liczba zabiegów: 1.

Termin stosowania: środek stosować po stwierdzeniu obecności szkodnika, od początku fazy rozwoju owoców do końca fazy dojrzewania owoców (BBCH 71-89).

Licinek tarninaczek

Maksymalna/zalecana dawka dla jednorazowego zastosowania: 0,2 kg/ha.

Liczba zabiegów: 1.

Termin stosowania: Środek stosować od fazy gdy pąki kwiatowe nabrzmiewają do końca fazy rozwoju kwiatostanu (BBCH 51-59).

Kwieciak pestkowiec

Maksymalna/zalecana dawka dla jednorazowego zastosowania: 0,2 kg/ha.

Liczba zabiegów: 1.

Termin stosowania: środek stosować w okresie występowania chrząszczy od fazy pąka białego do końca fazy kwitnienia (BBCH 57-69).

Zalecana ilość wody: 200-750 l/ha.

Zalecane opryskiwanie: średniokropliste.

Maksymalna liczba zabiegów w sezonie wegetacyjnym: 2.

4. Morela, brzoskwinia.

Zwójka bukóweczka, zwójka siatkóweczka, zwójka różóweczka i inne zwójki oraz inne młode gąsienice zjadające liście

Środek Mospilan 20 SP stosować łącznie z adiuwantem Slippa.

Maksymalna/zalecana dawka dla jednorazowego zastosowania:

Mospilan 20 SP 0,2 kg/ha + Slippa 0,2 l/ha.

Liczba zabiegów: 2.

Odstęp pomiędzy zabiegami: co najmniej 7-10 dni.

Termin stosowania: środek stosować od momentu wylęgania młodych larw tj. od fazy pierwszego liścia do końca dojrzewania owoców (BBCH 11-89).

Mszyce

Środek Mospilan 20 SP stosować łącznie z adiuwantem Slippa:

Maksymalna/zalecana dawka dla jednorazowego zastosowania:

Mospilan 20 SP 0,2 kg/ha + Slippa 0,2 l/ha.

Liczba zabiegów: 1.

Termin stosowania: środek stosować po pojawieniu się pierwszych kolonii mszyc tj. od fazy pierwszego liścia do końca dojrzewania owoców (BBCH 11-89).

Zalecana ilość wody: 200-750 l/ha.

Zalecane opryskiwanie: średniokropliste.

Maksymalna liczba zabiegów w sezonie wegetacyjnym: 2.

5. Winorośl.

Zwójka bukóweczka, zwójka siatkóweczka, zwójka różóweczka i inne zwójki oraz inne młode gąsienice zjadające liście

Środek Mospilan 20 SP stosować łącznie z adiuwantem Slippa.

Maksymalna/zalecana dawka dla jednorazowego zastosowania:

Mospilan 20 SP 0,2 kg/ha + Slippa 0,2 l/ha.

Liczba zabiegów: 2.

Odstęp pomiędzy zabiegami: co najmniej 7-10 dni.

Termin stosowania: środek stosować od momentu wylęgania młodych larw tj. od fazy pierwszego liścia do końca dojrzewania owoców (BBCH 11-89).

Mszyce

Środek Mospilan 20 SP stosować łącznie z adiuwantem Slippa.

Maksymalna/zalecana dawka dla jednorazowego zastosowania:

Mospilan 20 SP 0,2 kg/ha + Slippa 0,2 l/ha.

Liczba zabiegów: 1.

Termin stosowania: środek stosować po pojawieniu się pierwszych kolonii mszyc tj. od fazy pierwszego liścia do końca dojrzewania owoców (BBCH 11-89).

Ogrodnica niszczylistka

Maksymalna/zalecana dawka dla jednorazowego zastosowania: 0,2 kg/ha.

Liczba zabiegów: 1.

Termin stosowania: środek stosować od fazy pełni kwitnienia do końca fazy dojrzewania owoców (BBCH 65-89).

Zalecana ilość wody: 200-750 l/ha.

Zalecane opryskiwanie: średniokropliste.

Maksymalna liczba zabiegów w sezonie wegetacyjnym: 2.

6. Borówka wysoka.

Zwójka bukóweczka, zwójka siatkóweczka, zwójka różóweczka i inne zwójki oraz inne młode gąsienice zjadające liście

Środek Mospilan 20 SP stosować łącznie z adiuwantem Slippa.

Maksymalna/zalecana dawka dla jednorazowego zastosowania:

Mospilan 20 SP 0,2 kg/ha + Slippa 0,2 l/ha.

Liczba zabiegów: 2.

Odstęp pomiędzy zabiegami: co najmniej 7-10 dni.

Termin stosowania: środek stosować od momentu wylęgania młodych larw tj. od fazy pierwszego liścia do końca dojrzewania owoców (BBCH 11-89).

Mszyce

Środek Mospilan 20 SP stosować łącznie z adiuwantem Slippa.

Maksymalna/zalecana dawka dla jednorazowego zastosowania:

Mospilan 20 SP 0,2 kg/ha + Slippa 0,2 l/ha.

Liczba zabiegów: 1.

Termin stosowania: środek stosować po pojawieniu się pierwszych kolonii mszyc tj. od fazy pierwszego liścia do końca dojrzewania owoców (BBCH 11-89).

Ogrodnica niszczylistka

Maksymalna/zalecana dawka dla jednorazowego zastosowania: 0,2 kg/ha.

Liczba zabiegów: 1.

Termin stosowania: środek stosować od fazy pełni kwitnienia do końca fazy dojrzewania owoców (BBCH 65-89).

Pryszczarek borówkowiec

Maksymalna/zalecana dawka dla jednorazowego zastosowania: 0,2 kg/ha.

Liczba zabiegów: 2.

Odstęp pomiędzy zabiegami: co najmniej 10 - 14 dni.

Termin stosowania: środek stosować po zauważeniu pierwszych uszkodzeń na liściach od końca fazy kwitnienia do końca fazy dojrzewania owoców (BBCH 69-89).

Zalecana ilość wody: 200-750 l/ha.

Zalecane opryskiwanie: średniokropliste.

Maksymalna liczba zabiegów w sezonie wegetacyjnym: 2.

7. Malina

Mszyce, zwójka siatkoweczka, zwójka różoweczka i inne zwójki oraz inne młode gąsienice zjadające liście

Środek Mospilan 20 SP stosować łącznie z adiuwantem Slippa:

Maksymalna/zalecana dawka dla jednorazowego zastosowania:

Mospilan 20 SP 0,2 kg/ha + Slippa 0,2 l/ha.

Liczba zabiegów: 2.

Odstęp pomiędzy zabiegami: co najmniej 7-10 dni.

Termin stosowania: środek stosować od momentu wylęgania młodych larw tj. od fazy pierwszego liścia do końca fazy kwitnienia (BBCH 11-69).

Krzywik maliniaczek

Maksymalna/zalecana dawka dla jednorazowego zastosowania: 0,2 kg/ha.

Liczba zabiegów: 1.

Termin stosowania: Środek stosować w okresie pęknięcia pąków (BBCH 56-59).

Kwieciak malinowiec, kistnik malinowiec

Maksymalna/zalecana dawka dla jednorazowego zastosowania: 0,2 kg/ha.

Liczba zabiegów: 2.

Odstęp pomiędzy zabiegami: co najmniej 10-14 dni.

Termin stosowania: środek stosować w momencie pojawienia się chrząszczy, przed kwitnieniem, gdy pąki kwiatowe rozluźniają się (BBCH 51-59).

Pryszczarek namalinek łodygowy

Maksymalna/zalecana dawka dla jednorazowego zastosowania: 0,2 kg/ha.

Liczba zabiegów: 2.

Odstęp pomiędzy zabiegami: co najmniej 7-10 dni.

Termin stosowania: środek stosować w okresie lotu muchówek, od fazy gdy jest rozwinięty pierwszy liść do fazy gdy pędy osiągają około 90 % typowej długości lub po zbiorze owoców (BBCH 11-39 lub BBCH powyżej 89). Opryskiwać dokładnie dolne części pędów.

Przeziernik malinowiec

Maksymalna/zalecana dawka dla jednorazowego zastosowania: 0,2 kg/ha.

Liczba zabiegów: 2.

Odstęp pomiędzy zabiegami: co najmniej 14 dni.

Termin stosowania: środek stosować po zbiorze owoców (BBCH powyżej 89).

Zalecana ilość wody: 200-750 l/ha.

Zalecane opryskiwanie: średniokropliste.

Maksymalna liczba zabiegów w sezonie wegetacyjnym: 2.

8. Porzeczką czarna, porzeczką czerwoną, porzeczką białą

Mszyce, zwójka siatkóweczka, zwójka różóweczka i inne zwójki oraz inne młode gąsienice zjadające liście

Środek Mospilan 20 SP stosować łącznie z adiuwantem Slippa.

Maksymalna/zalecana dawka dla jednorazowego zastosowania:

Mospilan 20 SP 0,2 kg/ha + Slippa 0,2 l/ha.

Termin stosowania: środek stosować od momentu wylęgania młodych larw tj. od fazy pierwszego liścia do końca fazy kwitnienia (BBCH 11-69).

Liczba zabiegów: 2.

Odstęp pomiędzy zabiegami: co najmniej 7-10 dni.

Krzywik porzeczkowiaczek

Maksymalna/zalecana dawka dla jednorazowego zastosowania: 0,2 kg/ha.

Liczba zabiegów: 2.

Odstęp pomiędzy zabiegami: co najmniej 7-10 dni.

Termin stosowania: środek stosować w fazie rozwoju kwiatostanu (BBCH 51-59)

Pryszczarek porzeczkowiak liściowy

Maksymalna/zalecana dawka dla jednorazowego zastosowania: 0,2 kg/ha.

Liczba zabiegów: 2.

Odstęp pomiędzy zabiegami: co najmniej 10-14 dni.

Termin stosowania: środek stosować w fazie rozwoju kwiatostanu (BBCH 51-59).

Owocnica porzeczkowa

Maksymalna/zalecana dawka dla jednorazowego zastosowania: 0,2 kg/ha.

Liczba zabiegów: 2.

Odstęp pomiędzy zabiegami: co najmniej 10-14 dni.

Termin stosowania: środek stosować od początku fazy kwitnienia gdy jest około 10% rozwiniętych kwiatów do końca fazy kwitnienia tj. gdy wszystkie płatki opadną (BBCH 61-69).

Przeziernik porzeczkowiec

Maksymalna/zalecana dawka dla jednorazowego zastosowania: 0,2 kg/ha.

Liczba zabiegów: 1.

Termin stosowania: środek stosować w okresie intensywnego lotu motyli, od fazy zasychania kwiatów do końca fazy kwitnienia tj. gdy wszystkie płatki opadną (BBCH 67-69).

Zalecana ilość wody: 200-750 l/ha.

Zalecane opryskiwanie: średniokropliste.

Maksymalna liczba zabiegów w sezonie wegetacyjnym: 2.

9. Agrest

Mszyce, zwójka siatkóweczka, zwójka różóweczka i inne zwójki oraz inne młode gąsienice zjadające liście

Środek Mospilan 20 SP stosować łącznie z adiuwantem Slippa:

Maksymalna/zalecana dawka dla jednorazowego zastosowania:

Mospilan 20 SP 0,2 kg/ha + Slippa 0,2 l/ha.

Liczba zabiegów: 2.

Odstęp pomiędzy zabiegami: co najmniej 7-10 dni.

Termin stosowania: środek stosować od momentu wylęgania młodych larw tj. od fazy pierwszego liścia do końca fazy kwitnienia (BBCH 11-69).

Przeziernik porzeczkowiec

Maksymalna/zalecana dawka dla jednorazowego zastosowania: 0,2 kg/ha.

Liczba zabiegów: 1.

Termin stosowania: środek stosować w okresie intensywnego lotu motyli, od fazy zasychania kwiatów do końca fazy kwitnienia tj. gdy wszystkie płatki opadną (BBCH 67-69).

Zalecana ilość wody: 200-750 l/ha.

Zalecane opryskiwanie: średniokropliste.

Maksymalna liczba zabiegów w sezonie wegetacyjnym: 2.

10. Truskawka

Kwieciak malinowiec

Maksymalna/zalecana dawka dla jednorazowego zastosowania: 0,2 kg/ha.

Liczba zabiegów: 2.

Odstęp pomiędzy zabiegami: co najmniej 10 - 14 dni.

Termin stosowania: środek stosować w okresie pojawienia się chrząszczy, w fazie rozwoju kwiatostanu kiedy pąki kwiatowe rozluźniają się (BBCH 51-59).

Zmieniki

Maksymalna/zalecana dawka dla jednorazowego zastosowania: 0,2 kg/ha.

Liczba zabiegów: 1.

Termin stosowania: środek stosować w okresie pojawienia się szkodnika, w fazie rozwoju kwiatostanu kiedy pąki kwiatowe rozluźniają się (BBCH 51-59).

Zalecana ilość wody: 200-750 l/ha.

Zalecane opryskiwanie: średniokropliste.

Maksymalna liczba zabiegów w sezonie wegetacyjnym: 2.

11. Leszczyna

Mszyce, zwójka siatkóweczka, zwójka różóweczka i inne zwójki oraz inne młode gąsienice zjadające liście

Środek Mospilan 20 SP stosować łącznie z adiuwantem Slippa:

Maksymalna/zalecana dawka dla jednorazowego zastosowania:

Mospilan 20 SP 0,2 kg/ha + Slippa 0,2 l/ha.

Liczba zabiegów: 2

Odstęp pomiędzy zabiegami: co najmniej 7-10 dni.

Termin stosowania: środek stosować od momentu wylęgania młodych larw tj. od fazy pierwszego liścia do końca fazy kwitnienia (BBCH 11-69).

Misecznik śliwowy

Maksymalna/zalecana dawka dla jednorazowego zastosowania: 0,2 kg/ha.

Termin stosowania: środek stosować na początku żerowania szkodników, w fazie rozwoju kwiatostanów (BBCH 54-59).

Liczba zabiegów: 2.

Odstęp pomiędzy zabiegami: co najmniej 10-14 dni.

Słonkowiec orzechowiec, dłużynka leszczynówka

Maksymalna/zalecana dawka dla jednorazowego zastosowania: 0,2 kg/ha.

Termin stosowania: środek stosować w okresie żerowania chrząszczy, zanim zostaną złożone jaja od początku kwitnienia do początku rozwoju owoców (BBCH 60-71).

Liczba zabiegów: 2.

Odstęp pomiędzy zabiegami: co najmniej 10-14 dni.

Etykieta środka ochrony roślin Mospilan 20 SP, załącznik nr 1 do decyzji MRiRW

Zalecana ilość wody: 200-750 l/ha.
Zalecane opryskiwanie: średniokropliste.

Maksymalna liczba zabiegów w sezonie wegetacyjnym: 2.

12. Orzech włoski

Mszyce

Maksymalna/zalecana dawka dla jednorazowego zastosowania: 0,2 kg/ha.

Maksymalna liczba zabiegów w sezonie wegetacyjnym: 2.

Odstęp pomiędzy zabiegami: co najmniej 10-14 dni.

Termin stosowania: środek stosować w momencie pojawienia się szkodnika od fazy początku rozwoju kwiatostanów do końca fazy kwitnienia (BBCH 50-69).

Zalecana ilość wody: 200-750 l/ha.

Zalecane opryskiwanie: średniokropliste.

ROŚLINY WARZYWNE UPRAWIANE W GRUNCIE

1. Papryka.

Wciornastki

Środek Mospilan 20 SP stosować łącznie z adiuwantem Slippa:

Maksymalna/zalecana dawka dla jednorazowego zastosowania:

Mospilan 20 SP 0,2 kg/ha + Slippa 0,2 l/ha.

Liczba zabiegów: 3.

Odstęp pomiędzy zabiegami: co najmniej 7-10 dni.

Termin stosowania: środek stosować od fazy wyraźnie rozwiniętego pierwszego liścia do fazy pełni kwitnienia. (BBCH 11-69).

Mszyce

Maksymalna/zalecana dawka dla jednorazowego zastosowania: 0,2 kg/ha.

Liczba zabiegów: 1.

Termin stosowania: środek stosować w momencie pojawienia się pierwszych kolonii mszyc, od fazy wyraźnie rozwiniętego pierwszego liścia do końca fazy gdy 40% owoców uzyskuje typową barwę (BBCH 11-84).

Zmieniki

Maksymalna/zalecana dawka dla jednorazowego zastosowania: 0,2 kg/ha.

Liczba zabiegów: 1.

Termin stosowania: środek stosować w momencie pojawienia się szkodnika, od fazy wyraźnie rozwiniętego pierwszego liścia do końca fazy gdy owoce mają typową barwę (BBCH 11-89).

Zalecana ilość wody: 200 - 500 l/ha.

Zalecane opryskiwanie: średniokropliste

Maksymalna liczba zabiegów w sezonie wegetacyjnym: 3.

2. Dynia, melon, kawon

Wciornastki

Środek Mospilan 20 SP stosować łącznie z adiuwantem Slippa:

Maksymalna/zalecana dawka dla jednorazowego zastosowania:

Mospilan 20 SP 0,2 kg/ha + Slippa 0,2 l/ha.

Liczba zabiegów: 3.

Odstęp pomiędzy zabiegami: co najmniej 7-10 dni.

Termin stosowania: środek stosować w okresie pojawienia się szkodnika, od fazy wyraźnie rozwiniętego pierwszego liścia do fazy pełni kwitnienia (BBCH 11-69).

Zmieniki

Maksymalna/zalecana dawka dla jednorazowego zastosowania: 0,2 kg/ha.

Liczba zabiegów: 1.

Termin stosowania: środek stosować w momencie pojawienia się szkodnika, od fazy wyraźnie rozwiniętego pierwszego liścia do fazy pełni kwitnienia (BBCH 11-69).

Zalecana ilość wody: 200 - 500 l/ha.

Zalecane opryskiwanie: średniokropliste

Maksymalna liczba zabiegów w sezonie wegetacyjnym: 3.

3. Ogórek

Wciornastki

Środek Mospilan 20 SP stosować łącznie z adiuwantem Slippa:

Maksymalna/zalecana dawka dla jednorazowego zastosowania:

Mospilan 20 SP 0,2 kg/ha + Slippa 0,2 l/ha.

Liczba zabiegów: 3.

Odstęp pomiędzy zabiegami: co najmniej 7-10 dni.

Termin stosowania: środek stosować w okresie pojawienia się szkodnika, od fazy wyraźnie rozwiniętego pierwszego liścia do fazy pełni kwitnienia (BBCH 11-69).

Śmietka kielkówka, śmietka glebowa

Maksymalna/zalecana dawka dla jednorazowego zastosowania: 0,2 kg/ha.

Liczba zabiegów: 2.

Odstęp pomiędzy zabiegami: co najmniej 10 dni.

Termin stosowania: środek stosować od fazy gdy liścienie przedostają się na powierzchnię gleby do końca fazy gdy pierwszy liść właściwy na pędzie głównym jest całkowicie rozwinięty (BBCH 09-11).

Zmieniki

Maksymalna/zalecana dawka dla jednorazowego zastosowania: 0,2 kg/ha.

Liczba zabiegów: 1.

Termin stosowania: środek stosować w momencie pojawienia się szkodnika, od fazy wyraźnie rozwiniętego pierwszego liścia do fazy gdy 9 lub większa liczba owoców na pędzie głównym osiągnęła typowy kształt i wielkość zbiorczą (BBCH 11-79).

Zalecana ilość wody: 200 - 500 l/ha.

Zalecane opryskiwanie: średniokropliste

Maksymalna liczba zabiegów w sezonie wegetacyjnym: 3.

4. Czosnek

Śmietka kielkówka, śmietka cebulanka, śmietka glebowa

Maksymalna/zalecana dawka dla jednorazowego zastosowania: 0,2 kg/ha.

Liczba zabiegów: 2.

Odstęp pomiędzy zabiegami: co najmniej 10 dni.

Termin stosowania: środek stosować od fazy gdy pierwszy liść właściwy na pędzie głównym jest całkowicie rozwinięty do fazy gdy wyraźnie rozwinięty jest 5 liść (BBCH 11-15).

Zalecana ilość wody: 200 - 500 l/ha.

Zalecane opryskiwanie: średniokropliste

Maksymalna liczba zabiegów w sezonie wegetacyjnym: 2.

5. Sałata

Mszyce

Maksymalna/zalecana dawka dla jednorazowego zastosowania: 0,2 kg/ha.

Termin stosowania: środek stosować w momencie pojawienia się pierwszych kolonii mszyc, od fazy wyraźnie rozwiniętego pierwszego liścia do końca fazy gdy główka osiągnęła 80 % typowej wielkości (BBCH 11-48).

Zalecana ilość wody: 200 - 500 l/ha.

Zalecane opryskiwanie: średniokropliste.

Maksymalna liczba zabiegów w sezonie wegetacyjnym: 1.

6. Szpinak

Mszyce

Maksymalna/zalecana dawka dla jednorazowego zastosowania: 0,2 kg/ha.

Liczba zabiegów: 1.

Termin stosowania: środek stosować w momencie pojawienia się pierwszych kolonii mszyc, od fazy wyraźnie rozwiniętego pierwszego liścia do końca fazy osiągnięcia 80 % masy liściowej (BBCH 11-48).

Śmietka kietkówka, śmietka cebulanka, śmietka kapuściana, śmietka glebowa

Maksymalna/zalecana dawka dla jednorazowego zastosowania: 0,2 kg/ha.

Liczba zabiegów: 2.

Odstęp pomiędzy zabiegami: co najmniej 10 dni.

Termin stosowania: środek stosować w momencie pojawienia się szkodnika od fazy wyraźnie rozwiniętego pierwszego liścia do momentu tworzenia się części jadalnych roślin (BBCH 11-39).

Zalecana ilość wody: 200 - 500 l/ha.

Zalecane opryskiwanie: średniokropliste

Maksymalna liczba zabiegów w sezonie wegetacyjnym: 2.

7. Bób

Strąkowiec bobowy

Maksymalna/zalecana dawka dla jednorazowego zastosowania: 0,2 kg/ha.

Liczba zabiegów: 2.

Odstęp pomiędzy zabiegami: co najmniej 10 dni.

Termin stosowania: środek stosować od fazy pełni kwitnienia do końca fazy gdy 50% strąków osiąga typową długość (BBCH 65-75)

Śmietka kietkówka, śmietka glebowa

Maksymalna/zalecana dawka dla jednorazowego zastosowania: 0,2 kg/ha.

Liczba zabiegów: 2.

Odstęp pomiędzy zabiegami: co najmniej 10 dni.

Termin stosowania: środek stosować w momencie pojawienia się szkodnika, od fazy gdy pierwszy liść właściwy na pędzie głównym jest całkowicie rozwinięty do końca fazy gdy rozwinięte są dwa pierwsze liście właściwe (BBCH 11 – 12).

Zalecana ilość wody: 200 - 500 l/ha.

Zalecane opryskiwanie: średniokropliste

Maksymalna liczba zabiegów w sezonie wegetacyjnym: 2.

8. Groch

Strąkowiec grochowy

Maksymalna/zalecana dawka dla jednorazowego zastosowania: 0,2 kg/ha.

Liczba zabiegów: 2.

Odstęp pomiędzy zabiegami: co najmniej 10 dni.

Termin stosowania: środek stosować od początku fazy kwitnienia do końca fazy gdy 50% strąków osiąga typową długość (BBCH 61-75).

Śmietka kielkówka, śmietka glebowa

Maksymalna/zalecana dawka dla jednorazowego zastosowania: 0,2 kg/ha.

Liczba zabiegów: 2.

Odstęp pomiędzy zabiegami: co najmniej 10 dni.

Termin stosowania: środek stosować w momencie pojawienia się szkodnika, od fazy gdy pierwszy liść właściwy na pędzie głównym jest całkowicie rozwinięty do końca fazy gdy rozwinięte są dwa pierwsze liście (BBCH 11-12).

Wciornastek grochowiec, wciornastek tytoniowiec

Środek Mospilan 20 SP stosować łącznie z adiuwantem Slippa:

Maksymalna/zalecana dawka dla jednorazowego zastosowania:

Mospilan 20 SP 0,2 kg/ha + Slippa 0,2 l/ha.

Liczba zabiegów: 3.

Odstęp pomiędzy zabiegami: 7-10 dni.

Termin stosowania: środek stosować w okresie pojawienia się szkodnika, od fazy pierwszego dobrze rozwiniętego liścia do końca fazy kwitnienia (BBCH 11-69).

Zalecana ilość wody: 200 - 500 l/ha.

Zalecane opryskiwanie: średniokropliste.

Maksymalna liczba zabiegów w sezonie wegetacyjnym: 3.

9. Fasola.

Strąkowiec fasolowy

Maksymalna/zalecana dawka dla jednorazowego zastosowania: 0,2 kg/ha.

Liczba zabiegów: 2.

Odstęp pomiędzy zabiegami: co najmniej 10 dni.

Termin stosowania: środek stosować w momencie pojawienia się szkodnika, od fazy gdy 50% strąków osiąga typową długość do końca fazy pełni dojrzałości strąków (nasiona twarde) (BBCH 75-89).

Śmietka kielkówka, śmietka glebowa

Maksymalna/zalecana dawka dla jednorazowego zastosowania: 0,2 kg/ha.

Liczba zabiegów: 2.

Odstęp pomiędzy zabiegami: co najmniej 10 dni.

Termin stosowania: środek stosować w momencie pojawienia się szkodnika, od fazy gdy pierwszy liść właściwy na pędzie głównym jest całkowicie rozwinięty do końca fazy gdy rozwinięte są dwa pierwsze liście (BBCH 11-12).

Wciornastek grochowiec, wciornastek tytoniowiec

Środek Mospilan 20 SP stosować łącznie z adiuwantem Slippa:

Maksymalna/zalecana dawka dla jednorazowego zastosowania:

Mospilan 20 SP 0,2 kg/ha + Slippa 0,2 l/ha.

Liczba zabiegów: 3.

Odstęp pomiędzy zabiegami: 7-10 dni.

Termin stosowania: środek stosować w okresie pojawienia się szkodnika, od fazy pierwszego dobrze rozwiniętego liścia do końca fazy kwitnienia (BBCH 11-69).

Zmieniki

Maksymalna/zalecana dawka dla jednorazowego zastosowania: 0,2 kg/ha.

Liczba zabiegów: 1.

Termin stosowania: środek stosować od fazy gdy otwarte są pierwsze kwiaty do fazy gdy 60% strąków osiągnęło typową długość (BBCH 60 – 76).

Zalecana ilość wody: 200 - 500 l/ha.

Zalecane opryskiwanie: średniokropliste.

Maksymalna liczba zabiegów w sezonie wegetacyjnym: 3.

10. Burak ćwikłowy

Pchełka burakowa, drobnica burakowa

Etykieta środka ochrony roślin Mospilan 20 SP, załącznik nr 1 do decyzji MRiRW

Maksymalna/zalecana dawka dla jednorazowego zastosowania: 0,2 kg/ha.

Termin stosowania: środek stosować w momencie pojawienia się pierwszych szkodników, od fazy gdy widoczna jest pierwsza para jeszcze nie rozwiniętych liści do fazy 9-ciu liści właściwych (BBCH 11-19).

Zalecana ilość wody: 200 - 500 l/ha.

Zalecane opryskiwanie: średniokropliste.

Maksymalna liczba zabiegów w sezonie wegetacyjnym: 1.

11. Por

Chowacz szczypiorak, młode gąsienice wgryzki szczypiorki

Maksymalna/zalecana dawka dla jednorazowego zastosowania: 0,2 kg/ha.

Liczba zabiegów: 3.

Odstęp pomiędzy zabiegami: co najmniej 7 dni.

Termin stosowania: środek stosować w momencie pojawienia się szkodnika od fazy 1 liścia właściwego, nie później niż do momentu osiągnięcia połowy docelowej masy warzyw (BBCH 11-48).

Wciornastki

Środek Mospilan 20 SP stosować łącznie z adiuwantem Slippa:

Maksymalna/zalecana dawka dla jednorazowego zastosowania:

Mospilan 20 SP 0,2 kg/ha + Slippa 0,2 l/ha.

Liczba zabiegów: 3.

Odstęp pomiędzy zabiegami: co najmniej 7-10 dni.

Termin stosowania: środek stosować od fazy pierwszego dobrze rozwiniętego liścia do końca fazy gdy wzrost zakończony, długość i średnica łodygi typowa dla odmiany (BBCH 11 – 49).

Śmietka kielkówka, śmietka glebowa

Maksymalna/zalecana dawka dla jednorazowego zastosowania: 0,2 kg/ha.

Liczba zabiegów: 2.

Odstęp pomiędzy zabiegami: co najmniej 10 dni.

Termin stosowania: w przypadku uprawy pora z siewu środek stosować od fazy gdy pierwszy liść właściwy na pędzie głównym jest całkowicie rozwinięty do końca fazy gdy wyraźnie rozwinięty jest 3 liść (BBCH 11-13).

Zalecana ilość wody: 200 - 500 l/ha.

Zalecane opryskiwanie: średniokropliste.

Maksymalna liczba zabiegów w sezonie wegetacyjnym: 3.

12. Cebula.

Chowacz szczypiorak, młode gąsienice wgryzki szczypiorki

Maksymalna/zalecana dawka dla jednorazowego zastosowania: 0,2 kg/ha.

Liczba zabiegów: 3.

Odstęp pomiędzy zabiegami: co najmniej 7 dni.

Termin stosowania: środek stosować w momencie pojawienia się szkodnika, od fazy 1 liścia właściwego, nie później niż do momentu osiągnięcia połowy docelowej masy warzyw (BBCH 11-48).

Wciornastki

Środek Mospilan 20 SP stosować łącznie z adiuwantem Slippa:

Maksymalna/zalecana dawka dla jednorazowego zastosowania:

Mospilan 20 SP 0,2 kg/ha + Slippa 0,2 l/ha.

Liczba zabiegów: 3.

Odstęp pomiędzy zabiegami: co najmniej 7-10 dni.

Termin stosowania: środek stosować w okresie pojawienia się szkodnika, od fazy dobrze rozwiniętego liścia do końca fazy gdy 50% liści rośliny zgina się (BBCH 11-48).

Śmietka kielkówka, śmietka cebulanka, śmietka glebowa

Maksymalna/zalecana dawka dla jednorazowego zastosowania: 0,2 kg/ha.

Liczba zabiegów: 2.

Odstęp pomiędzy zabiegami: co najmniej 10 dni.

Termin stosowania: środek stosować w okresie pojawienia się szkodnika od fazy gdy pierwszy liść właściwy na pędzie głównym jest całkowicie rozwinięty do końca fazy gdy wyraźnie jest rozwinięty 5 liść (BBCH 11-15).

Zalecana ilość wody: 200 - 500 l/ha.

Zalecane opryskiwanie: średniokropliste.

Maksymalna liczba zabiegów w sezonie wegetacyjnym: 3.

13. Kapusta głowiasta.

Pchełki, chowacz czterozębny, chowacz brukwiaczek, gnatarz rzepakowiec

Maksymalna/zalecana dawka dla jednorazowego zastosowania: 0,2 kg/ha.

Liczba zabiegów: 2.

Odstęp pomiędzy zabiegami: co najmniej 7-10 dni.

Termin stosowania: środek stosować w momencie pojawienia się szkodnika lub po zaobserwowaniu uszkodzeń, od fazy 3 liści do fazy osiągnięcia 80% docelowej masy główki (BBCH 13-48).

Wciornastki

Środek Mospilan 20 SP stosować łącznie z adiuwantem Slippa:

Maksymalna/zalecana dawka dla jednorazowego zastosowania:

Mospilan 20 SP 0,2 kg/ha + Slippa 0,2 l/ha.

Liczba zabiegów: 3.

Odstęp pomiędzy zabiegami: co najmniej 7-10 dni.

Termin stosowania: środek stosować w okresie pojawienia się szkodnika, od fazy pierwszego dobrze rozwiniętego liścia do fazy gdy główki osiągają typową wielkość, kształt i twardość (BBCH 11-49).

Zalecana ilość wody: 200 - 500 l/ha.

Zalecane opryskiwanie: średniokropliste

Maksymalna liczba zabiegów w sezonie wegetacyjnym: 3.

14. Kapusta brukselska, kapusta pekińska.

Wciornastki

Środek Mospilan 20 SP stosować łącznie z adiuwantem Slippa:

Maksymalna/zalecana dawka dla jednorazowego zastosowania:

Mospilan 20 SP 0,2 kg/ha + Slippa 0,2 l/ha.

Liczba zabiegów: 3.

Odstęp pomiędzy zabiegami: co najmniej 7-10 dni.

Termin stosowania: środek stosować w okresie pojawienia się szkodnika, od fazy pierwszego dobrze rozwiniętego liścia do fazy gdy główki osiągają typową wielkość, kształt i twardość (BBCH 11-49).

Pchełki, chowacz czterozębny, chowacz brukwiaczek, gnatarz rzepakowiec

Maksymalna/zalecana dawka dla jednorazowego zastosowania: 0,2 kg/ha.

Liczba zabiegów: 2.

Odstęp pomiędzy zabiegami: co najmniej 7-10 dni.

Termin stosowania: środek stosować w momencie pojawienia się szkodnika lub po zaobserwowaniu uszkodzeń, od fazy 3 liści do fazy osiągnięcia 80% docelowej masy główki (kapusta pekińska) lub do fazy osiągnięcia 80% rozgałęzień mocno zamkniętych (kapusta brukselska) (BBCH 13-48).

Śmietka kapuściana

Maksymalna/zalecana dawka dla jednorazowego zastosowania: 0,2 kg/ha.

Liczba zabiegów: 2.

Odstęp pomiędzy zabiegami: co najmniej 10 dni.

Termin stosowania: środek stosować w okresie pojawienia się szkodnika, od fazy pierwszego dobrze rozwiniętego liścia do końca fazy 5 liścia (BBCH 11-15).

Mszyce

Maksymalna/zalecana dawka dla jednorazowego zastosowania: 0,2 kg/ha.

Liczba zabiegów: 1.

Termin stosowania: środek stosować w momencie pojawienia się pierwszych kolonii mszyc, od fazy pierwszego dobrze rozwiniętego liścia do fazy gdy główki osiągną typową wielkość, kształt i twardość (BBCH 11-49).

Zalecana ilość wody: 200 - 500 l/ha.

Zalecane opryskiwanie: średniokropliste.

Maksymalna liczba zabiegów w sezonie wegetacyjnym: 3.

15. Pomidor.

Mszyce

Maksymalna/zalecana dawka dla jednorazowego zastosowania: 0,2 kg/ha.

Liczba zabiegów: 1.

Termin stosowania: środek stosować w momencie pojawienia się pierwszych kolonii mszyc, od fazy wyraźnie rozwiniętego pierwszego liścia do końca fazy gdy 50% owoców uzyskuje typową barwę (BBCH 11-85).

Zalecana ilość wody: 200 - 500 l/ha.

Zalecane opryskiwanie: średniokropliste.

Maksymalna liczba zabiegów w sezonie wegetacyjnym: 1.

16. Seler naciowy, seler liściowy

Liściolubka selerowa, połyśnica marchwianka, zmienniki

Maksymalna i zalecana dawka dla jednorazowego zastosowania: 0,2 kg/ha.

Liczba zabiegów: 2.

Odstęp pomiędzy zabiegami: co najmniej 7-10 dni.

Termin stosowania: środek stosować od fazy wyraźnie rozwiniętego pierwszego liścia do końca fazy rozwoju części roślin przeznaczonych do zbioru (BBCH 11-49).

Zalecana ilość wody: 200 - 500 l/ha.

Zalecane opryskiwanie: średniokropliste.

Maksymalna liczba zabiegów w sezonie wegetacyjnym: 2.

17. Kalafior, brokuł

Śmietka kapuściana, pchełki, chowacz czterozębny, chowacz brukwiaczek, mszyce, gnatarz rzepakowiec

Maksymalna/zalecana dawka dla jednorazowego zastosowania: 0,2 kg/ha.

Liczba zabiegów: 2.

Odstęp pomiędzy zabiegami: co najmniej 7-10 dni.

Termin stosowania: środek stosować w momencie pojawienia się szkodnika lub po zaobserwowaniu uszkodzeń, od fazy 3 liści do fazy osiągnięcia 80% docelowej masy główki (BBCH 13-48).

Zalecana ilość wody: 200 - 500 l/ha.

Zalecane opryskiwanie: średniokropliste.

Maksymalna liczba zabiegów w sezonie wegetacyjnym: 2.

ROŚLINY WARZYWNE UPRAWIANE POD OSŁONAMI

Ogórek, pomidor, papryka, oberżyna, sałata

Mączlik szklarniowy, wciornastek tytoniowiec, wciornastek zachodni, miniarki, mszyce, zmienniki, pchełki

Maksymalne/zalecane stężenie dla jednorazowego zastosowania: 0,04% tj. 4 g środka w 10 litrach wody.

Maksymalna liczba zabiegów w sezonie wegetacyjnym: 2.

Odstęp pomiędzy zabiegami: co najmniej 7-10 dni.

Termin stosowania: Środek stosować po wystąpieniu szkodnika niezależnie od fazy rozwojowej rośliny uprawnej (BBCH 11-89).

Środek stosować przy użyciu opryskiwaczy ręcznych.

Zalecana ilość wody w uprawie roślin warzywnych przy użyciu opryskiwaczy ręcznych: 300-2000 l/ha (3-20 l/100 m²).

Zalecane opryskiwanie: średniokropliste.

ROŚLINY OZDOBNE UPRAWIANE W GRUNCIE I POD OSŁONAMI

Mączlik szklarniowy, wciornastek tytoniowiec, wciornastek zachodni, miniarki, mszyce, czerwce, zmieniki

Maksymalne/zalecane stężenie dla jednorazowego zastosowania: 0,04% tj. 4 g środka w 10 litrach wody.

Maksymalna liczba zabiegów w sezonie wegetacyjnym: 2.

Odstęp pomiędzy zabiegami: co najmniej 7-10 dni.

Termin stosowania: Opryskiwać po wystąpieniu szkodnika niezależnie od fazy rozwojowej rośliny uprawnej.

Środek stosować przy użyciu opryskiwaczy ręcznych.

Zalecana ilość wody w uprawie roślin ozdobnych przy użyciu opryskiwaczy ręcznych: 300-2000 l/ha (3-20 l/100 m²).

ćma bukszpanowa

Maksymalne/zalecane stężenie dla jednorazowego zastosowania: 0,04% tj. 4 g środka w 10 litrach wody.

Maksymalna liczba zabiegów w sezonie wegetacyjnym: 2.

Odstęp pomiędzy zabiegami: co najmniej 7-10 dni.

Termin stosowania: Opryskiwać po wystąpieniu szkodnika niezależnie od fazy rozwojowej rośliny uprawnej.

Środek stosować przy użyciu opryskiwaczy ręcznych.

Zalecana ilość wody w uprawie roślin ozdobnych przy użyciu opryskiwaczy ręcznych: 300-2000 l/ha (3-20 l/100 m²).

W przypadku dużego nasilenia występowania szkodnika można dodać adiuwant Slippa w ilości:

Mospilan 20 SP w stęż. 0,04% + Slippa 0,05% tj. 4 g środka Mospilan 20 SP oraz 5 ml adiuwanta Slippa w 10 litrach wody.

LEŚNE SZKÓŁKI IGLASTYCH I LIŚCIASTYCH DRZEW I KRZEWÓW ORAZ UPRAWY LEŚNE.

Mszyce

Maksymalna/zalecana dawka dla jednorazowego zastosowania: 0,2 kg/ha.

Maksymalna liczba zabiegów w sezonie wegetacyjnym: 2.

Odstęp pomiędzy zabiegami: co najmniej 10-14 dni.

Termin stosowania: Zabieg przeprowadzić po pojawieniu się pierwszych kolonii mszyc.

Zalecana ilość wody: 200-400 l/ha.

Zalecane opryskiwanie: średniokropliste.

LEŚNE SZKÓŁKI IGLASTYCH I LIŚCIASTYCH DRZEW I KRZEWÓW

Skoczogonki

Maksymalna/zalecana dawka środka dla jednorazowego zastosowania: 0,2 kg/ha.

Maksymalna liczba zabiegów w sezonie wegetacyjnym: 2.

Odstęp pomiędzy zabiegami: co najmniej 10-14 dni.

Termin stosowania: Zabieg przeprowadzić po pojawieniu się szkodników.

Zalecana ilość wody: 500 l/ha.

Zalecane opryskiwanie: średniokropliste.

PLANTACJE NASIENNE ŚWIERKA

Skoczogonki

Maksymalna/zalecana dawka środka dla jednorazowego zastosowania: 0,25 kg/ha.

Maksymalna liczba zabiegów w sezonie wegetacyjnym: 2.

Odstęp pomiędzy zabiegami: co najmniej 10-14 dni.

Termin stosowania: Pierwszy zabieg przeprowadzić w II dekadzie kwietnia, drugi zabieg w I dekadzie maja.

Zalecana ilość wody: 300 l/ha.

Zalecane opryskiwanie: średniokropliste.

PLANTACJE NASIENNE MODRZEWIA

Krobik modrzewiowiec

Maksymalna/zalecana dawka środka dla jednorazowego zastosowania: 0,25 kg/ha.

Maksymalna liczba zabiegów w sezonie wegetacyjnym: 2.

Odstęp pomiędzy zabiegami: co najmniej 10-14 dni.

Termin stosowania: Zabieg przeprowadzić wczesną wiosną w okresie rozwoju młodych igieł modrzewia lub w I-II dekadzie czerwca, w okresie wylęgu gąsienic z jaj.

Zalecana ilość wody: 300 l/ha.

Zalecane opryskiwanie: średniokropliste.

ROŚLINY ENERGETYCZNE

Wierzba

Mszyce, rynnica topolowa i wierzbową, jątrewka pospolita i wiklinówka, niekreślanka wierzbowka, przyszczarek wierzbiowiak brzeżkowiak

Maksymalna/zalecana dawka dla jednorazowego zastosowania: 0,2 kg/ha.

Maksymalna liczba zabiegów w sezonie wegetacyjnym: 2.

Odstęp pomiędzy zabiegami: co najmniej 10-21 dni.

Termin stosowania: Stosować w okresie pojawienia się szkodnika, od fazy pierwszego liścia do końca fazy kwitnienia (BBCH 11-69). Pierwszy zabieg przeprowadzić najlepiej w II dekadzie kwietnia, drugi zabieg w maju.

Zalecana ilość wody: 200-750 l/ha.

Zalecane opryskiwanie: średniokropliste.

UWAGI

Przed zastosowaniem środka na rośliny ozdobne i warzywne na każdej uprawianej po raz pierwszy odmianie wykonać próbny zabieg w celu sprawdzenia czy w ciągu 7 dni nie wystąpiły objawy uszkodzenia roślin.

ŚRODKI OSTROŻNOŚCI, OKRESY KARENCCI I SZCZEGÓLNE WARUNKI STOSOWANIA

Okres od ostatniego zastosowania środka do dnia zbioru rośliny uprawnej (okres karencji):

Rzepak ozimy - 14 dni.

Ziemniak - 3 dni.

Bobik, soja, lucerna siewna, łubin, tytoń, orzech włoski, leszczyna, rośliny sadownicze, rośliny warzywne, runo leśne - 14 dni.

Rośliny ozdobne, wierzba – nie dotyczy.

Strategia antyodpornościowa

Środek zawiera substancję czynną acetamipryd – związek z grupy pochodnych neonicotynoidów (insektycydy współdziałające z nikotynowymi receptorami acetylocholin (Ach) – wg IRAC grupa 4A). W celu zapobieżenia rozwojowi odporności w populacjach szkodników należy przestrzegać następujących zasad:

- środek należy stosować wyłącznie w zalecanych dawkach i terminach
- nie należy przekraczać maksymalnej zalecanej liczby zabiegów w sezonie,
- w przypadku konieczności wykonania kolejnego zabiegu owadobójczego zaleca się stosować środek zawierający substancję czynną o innym mechanizmie działania,
- w zwalczaniu stonki ziemniaczanej należy stosować rotację substancji czynnych pod względem mechanizmu działania zarówno w danym sezonie, jak i pomiędzy kolejnymi sezonami wegetacyjnymi,
- należy monitorować śmiertelność szkodnika po wykonaniu zabiegu, a przypadku zaobserwowania obniżonej skuteczności należy unikać dalszego stosowania środka i innych środków owadobójczych zawierających substancje czynne z grupy 4A, zastępując je środkami zawierającymi substancje z innych grup chemicznych, o odmiennych mechanizmach działania,
- opryskiwanie przeciwko szkodnikom (zwłaszcza szkodnikom o kłująco-ssącym aparacie gębowym, jak np. mszyce) należy wykonać dokładnie, pokrywając wszystkie części roślin cieczą użytkową,
- w celu ograniczenia liczebności szkodnika należy przestrzegać prawidłowego zmianowania upraw.

SPORZĄDZANIE CIECZY UŻYTKOWEJ

1. W przypadku użycia środka ochrony roślin w opakowaniach bez woreczków z folii wodnorozpuszczalnej

a) W przypadku stosowania aparaturą naziemną:

Przed przystąpieniem do sporządzania cieczy użytkowej dokładnie ustalić potrzebną jej ilość. Odważoną ilość środka wsypać do zbiornika opryskiwacza napełnionego częściowo wodą (z włączonym mieszadłem). W przypadku zabiegów w lasach włączyć odmierzoną ilość adiuwanta. Opróżnione opakowania przepłukać trzykrotnie wodą, a popłuczyny włączyć do zbiornika opryskiwacza z cieczą użytkową. Zbiornik opryskiwacza uzupełnić wodą do potrzebnej ilości. Po wsypaniu środka do zbiornika opryskiwacza nie wyposażonego w mieszadło hydrauliczne ciecz w zbiorniku mechanicznie wymieszać.

b) W przypadku stosowania aparaturą agrolotniczą:

Ciecz użytkowa jest sporządzana w specjalnym zbiorniku przed napełnieniem zbiorników aparatury agrolotniczej. Przed przystąpieniem do sporządzania cieczy użytkowej dokładnie ustalić potrzebną jej ilość. Odważoną ilość środka wsypać do zbiornika napełnionego częściowo wodą (z włączonym mieszadłem). Włączyć odmierzoną ilość adiuwanta IKAR 95 EC.

Opróżnione opakowania przepłukać trzykrotnie wodą, a popłuczyny wlać do zbiornika z cieczą użytkową. Zbiornik napełnić wodą do potrzebnej ilości i całość dokładnie wymieszać.

Uwaga: ciecz użytkowa od momentu sporządzenia do wypryskania powinna być stale dokładnie mieszana.

2. W przypadku użycia środka ochrony roślin w woreczkach z folii wodnorozpuszczalnej:

Przed przystąpieniem do sporządzania cieczy użytkowej dokładnie ustalić potrzebną jej ilość. Wyjąć jednostkowe woreczki z preparatem z opakowania zbiorczego oraz z opakowania ochronnego i kolejno wrzucać do zbiornika opryskiwacza napełnionego wodą w potrzebnej ilości (z włączonym mieszadłem) i dokładnie wymieszać do całkowitego rozpuszczenia się folii. Zalecany czas mieszania – ok 1,5 minuty jednak nie krócej niż 1,0 minuta. Po wrzuceniu środka do zbiornika opryskiwacza nie wyposażonego w mieszadło hydrauliczne ciecz w zbiorniku mechanicznie wymieszać do całkowitego rozpuszczenia się folii.

Dopuszczalne jest wstępne przygotowanie roztworu w oddzielnym naczyniu o pojemności ok. 10 l.: Wyjąć jednostkowe woreczki z preparatem z opakowania zbiorczego oraz z opakowania ochronnego i kolejno wrzucać do naczynia wypełnionego wodą, ciągle mieszając do całkowitego rozpuszczenia się folii.

Roztwór środka wlać do zbiornika opryskiwacza lub do zbiornika wstępnego mieszania przy włączonym mieszadle.

Opryskiwać z włączonym mieszadłem.

UWAGA!

Nie rozrywać folii wodnorozpuszczalnej i nie wysypywać środka z woreczków.

Środka w woreczkach z folii wodnorozpuszczalnej nie stosować w zabiegach agrolotniczych.

POSTĘPOWANIE Z RESZTKAMI CIECZY UŻYTKOWEJ I MYCIE APARATURY

Resztki cieczy użytkowej oraz wodę użytą do mycia aparatury należy:

- jeżeli jest to możliwe, po uprzednim rozcieńczeniu zużyć na powierzchni, na której przeprowadzono zabieg, lub
- unieszkodliwić z wykorzystaniem rozwiązań technicznych zapewniających biologiczną degradację substancji czynnych środków ochrony roślin, lub
- unieszkodliwić w inny sposób, zgodny z przepisami o odpadach.

Po pracy aparaturę dokładnie wymyć.

Rozproszenie rozcieńczonej cieczy użytkowej i wody po myciu aparatury wykonywać dopiero po obeschnięciu opryskiwanych roślin, obniżając ciśnienie robocze oraz zwiększając prędkość roboczą opryskiwacza.

ŚRODKI OSTROŻNOŚCI DLA OSÓB STOSUJĄCYCH ŚRODEK, PRACOWNIKÓW ORAZ OSÓB POSTRONNYCH

Przed zastosowaniem środka należy poinformować o tym fakcie wszystkie zainteresowane strony, które mogą być narażone na znoszenie cieczy użytkowej i które zwróciły się o taką informację.

Nie jeść, nie pić ani nie palić podczas używania produktu.

Stosować rękawice ochronne, maskę przeciwpyłową i odzież roboczą (kombinezon) w trakcie przygotowywania cieczy użytkowej oraz rękawice ochronne i odzież roboczą (kombinezon) w trakcie wykonywania zabiegu.

Okres od zastosowania środka do dnia, w którym na obszar, na którym zastosowano środek mogą wejść ludzie oraz zostać wprowadzone zwierzęta (okres prewencji):
nie dotyczy.

ŚRODKI OSTROŻNOŚCI ZWIĄZANE Z OCHRONĄ ŚRODOWISKA NATURALNEGO

Nie zanieczyszczać wód środkiem ochrony roślin lub jego opakowaniem. Nie myć aparatury w pobliżu wód powierzchniowych. Unikać zanieczyszczania wód poprzez rowy odwadniające z gospodarstw i dróg.

Unikać niezgodnego z przeznaczeniem uwalniania do środowiska.

Zgodnie z zaleceniami dobrej praktyki ochrony roślin, w przypadku stosowania środka w trakcie kwitnienia następujących upraw: rzepak ozimy, rośliny sadownicze, rośliny warzywne i ozdobne w celu ochrony pszczół i innych owadów zapylających środek zaleca się stosować poza okresem ich aktywności na plantacji.

W celu ochrony organizmów wodnych niebędących celem działania środka konieczne jest wyznaczenie:

- zadarnionej strefy ochronnej o szerokości 300 m od zbiorników i cieków wodnych w przypadku stosowania środka w lasach w dawce 0,15 kg/ha, 0,25 kg/ha, 0,3 kg/ha i 0,4 kg/ha dla zabiegów wykonywanych aparaturą agrolotniczą;
- zadarnionej strefy ochronnej o szerokości 25 m od zbiorników i cieków wodnych w przypadku stosowania środka w lasach w dawce 0,4 kg/ha dla zabiegów wykonanych aparaturą naziemną;
- zadarnionej strefy ochronnej o szerokości 20 m od zbiorników i cieków wodnych w przypadku stosowania środka w uprawie jabłoni oraz w lasach w dawce 1-2 x 0,2 kg/ha dla zabiegów wykonywanych aparaturą naziemną;
- zadarnionej strefy ochronnej o szerokości 20 m od zbiorników i cieków wodnych w przypadku stosowania środka w uprawie gruszy, śliwy, wiśni, czereśni, moreli, brzoskwini, truskawki, bobu, fasoli, grochu, cebuli, czosnku, papryki, pora, sałaty, szpinaku, kapusty głowiastej, kapusty pekińskiej, kapusty brukselskiej, dyni, melona, kawona, oberżynie, papryce, ogórku, sałacie, pomidorze, cukinii, oraz orzecha włoskiego, tytoniu, chmielu, wierzby; leśnych szkółek iglastych i liściastych drzew i krzewów, upraw leśnych, na plantacjach nasiennych świerka i modrzewia;
- zadarnionej strefy ochronnej o szerokości 10 m od zbiorników i cieków wodnych w przypadku stosowania środka w uprawie agrestu, borówki wysokiej maliny, porzeczek czarnej, porzeczek czerwonej, porzeczek białej, leszczyny, winorośli;
- zadarnionej strefy ochronnej o szerokości 1 m od zbiorników i cieków wodnych w przypadku stosowania środka w uprawie ziemniaka, rzepaku, buraka ćwikłowego, selera, kalafiorów, brokułów, bobiku, soi, lucerny, łubinu oraz roślin ozdobnych w gruncie i pod osłonami.

W przypadku stosowania środka w uprawianych pod osłonami oberżynie, papryce, ogórku, pomidorze, sałacie, oraz roślin ozdobnych w dawce od 0,2 kg/ha do 0,8 kg/ha istnieje konieczność zastosowania izolacji od środowiska glebowego i wodnego.

W celu ochrony roślin oraz stawonogów niebędących celem działania środka konieczne jest wyznaczenie strefy ochronnej o szerokości:

- 10 m od terenów nieużytkowanych rolniczo w przypadku stosowania środka w lasach w dawce 1 x 0,15 kg/ha przy użyciu aparatury agrolotniczej;
- 20 m od terenów nieużytkowanych rolniczo w przypadku stosowania środka w lasach w dawce 1 x 0,25 kg/ha, 1 x 0,3 kg/ha i 1 x 0,4 kg/ha przy użyciu aparatury agrolotniczej;
- 20 m od terenów nieużytkowanych rolniczo w przypadku stosowania środka w lasach przy stosowaniu aparatury naziemnej i w uprawie jabłoni w dawce 1-2 x 0,2 kg/ha;
- 20 m od terenów nieużytkowanych rolniczo w przypadku stosowania środka w gruszy, śliwie, wiśni, czereśni, moreli, brzoskwini, w leśnych szkółkach iglastych i liściastych drzew i krzewów, uprawach leśnych, na plantacjach nasiennych świerka i modrzewia, oraz orzecha włoskiego, tytoniu, chmielu i wierzby;
- 5 m od terenów nieużytkowanych rolniczo w przypadku stosowania środka w uprawie ziemniaka, agrestu, borówce wysokiej, leszczynie, malinie, porzeczek czarnej, porzeczek czerwonej, porzeczek białej, winorośli, roślinach ozdobnych uprawianych w gruncie.

- 1 m od terenów nieużytkowanych rolniczo w przypadku stosowania środka w uprawie, rzepaku, buraka ćwikłowego, truskawki, bobu, fasoli, grochu, cebuli, czosnku, papryki, pora, sałaty, szpinaku, kapusty głowiastej, kapusty pekińskiej, kapusty brukselskiej, dyni, melona, kawona, oberżynie, papryce, ogórku, sałacie, pomidorze, cukinii, selera, kalafiorów, brokułów, bobiku, soi, lucerny, łubinu.

WARUNKI PRZECHOWYWANIA I BEZPIECZNEGO USUWANIA ŚRODKA OCHRONY ROŚLIN I OPAKOWANIA

Chronić przed dziećmi.

Środek ochrony roślin przechowywać:

- w miejscach lub obiektach, w których zastosowano odpowiednie rozwiązania zabezpieczające przed skażeniem środowiska oraz dostępem osób trzecich,
- w oryginalnych opakowaniach, w sposób uniemożliwiający kontakt z żywnością, napojami lub paszą, w temperaturze nie niższej niż 0°C i nie wyższej niż 30°C, z dala od źródeł ciepła.

Przechowywać pod zamknięciem.

Niewykorzystany środek przekazać do podmiotu uprawnionego do odbierania odpadów niebezpiecznych.

Opróżnione opakowania po środku zwrócić do sprzedawcy środków ochrony roślin będących środkami niebezpiecznymi.

Zabrania się wykorzystywania opróżnionych opakowań po środkach ochrony roślin do innych celów.

PIERWSZA POMOC

Antidotum: brak, stosować leczenie objawowe.

W razie konieczności zasięgnięcia porady lekarza, należy pokazać opakowanie lub etykietę.

W przypadku połknięcia: w przypadku złego samopoczucia skontaktować się z ośrodkiem zatruc lub z lekarzem. Wypłukać usta.

Okres ważności - 4 lata

Data produkcji -

Zawartość netto -

Nr partii -

Producent/Dystrybutor: Towarzystwo Chemiczne "DANMAR" ul. Nasienna 1
91-231 Łódź; tel./fax: (0-prefiks-42) 650 95 50, 650 66 95; e-mail: danmar@ld.onet.pl

I K A R 95 E C

Adiuwant - środek wspomagający w formie płynu przeznaczony do łącznego stosowania z cieczą użytkową środków owadobójczych stosowanych do opryskiwań ultra niskoobjętościowych w leśnictwie ze środkami owadobójczymi następujących formułacji:

EC - koncentratu do sporządzania emulsji wodnej

SC - koncentratu w postaci stężonej zawiesiny

WP - proszku do sporządzania zawiesiny wodnej

WG - granul do sporządzania zawiesiny wodnej.

Zawartość substancji biologicznie czynnej:

olej mineralny SAE 10/95 - 95%.

Zezw. MRiGŻ. Nr 133/97 z dnia 14.03.1997 r. zmienione decyzją MRiGŻ z dnia 21.07.1998 r., decyzją MRiRW Nr R - 316/2003/p z dnia 11.08.2003 r., decyzją MRiRW Nr R - 492/2003 z dnia 1.10.2003 r., oraz decyzją MRiRW Nr R - 234/2004o z dnia 12.05.2004 r.

Określenie szkodliwości:

dla organizmów wodnych - **toksyczny**

(R51) Działa toksycznie na organizmy wodne.



Uwaga:

1. Zabrania się stosowania środka w strefie bezpośredniej ochrony ujęć wody.

SPOSÓB DZIAŁANIA

Ikar 95 EC powoduje zwiększenie przyczepności środka owadobójczego do powierzchni liści, zapobiega zmywaniu go przez opady i ułatwia wnikanie do rośliny. Ponadto ogranicza odparowanie wody z kropel cieczy użytkowej zmniejszając znoszenie preparatu na sąsiednie uprawy.

ZAKRES STOSOWNIA, TERMINY I DAWKI

Ikar 95 EC stosować łącznie z środkami owadobójczymi zgodnie z zaleceniami Instytutu Badawczego Leśnictwa.

Zalecana dawka: 0,7-1 l/ha.

Zalecana ilość wody: 1,3-2 l/ha.

Środek owadobójczy stosować w zalecanych dawkach.

OKRES KARENCJI (okres od dnia ostatniego zabiegu do dnia zbioru) – **nie dotyczy**.

OKRES PREWENCJI DLA LUDZI (okres zapobiegający zatruciu) - **nie dotyczy**

OKRES PREWENCJI DLA PSZCZÓŁ (okres zapobiegający zatruciu) - **nie dotyczy**

OKRES PREWENCJI DLA ZWIERZĄT (okres zapobiegający zatruciu) - **nie dotyczy**

SPORZĄDZANIE CIECZY UŻYTKOWEJ

Odmierzoną ilość adiuwanta wlać do zbiornika napełnionego połową wymaganej ilości wody, dodać odpowiednią ilość środka owadobójczego, uzupełnić wodą do potrzebnej ilości i dokładnie wymieszać.

Opróżnione opakowania przepłukać trzykrotnie wodą, a popłuczyny wlać do zbiornika opryskiwacza.

Po pracy aparaturę dokładnie wymyć.

PRZECHOWYWANIE

(S47/49) Przechowywać wyłącznie w oryginalnym opakowaniu w temperaturze nie przekraczającej 0-30°C.

ŚRODKI OSTROŻNOŚCI

Przestrzegać wszystkich środków ostrożności obowiązujących dla środka ochrony roślin, z którym stosuje się Ikar 95 EC.

Opróżnione opakowania po środku zwrócić do sprzedawcy, u którego środek został zakupiony.

Opakowania w postaci beczek z blachy czarnej są zwrotne.

Zabrania się spalania opakowań po środku we własnym zakresie.

UWAGA

ZABRANIA SIĘ WYKORZYSTYWANIA OPRÓŻNIONYCH OPAKOWAŃ PO ŚRODKACH OCHRONY ROŚLIN DO INNYCH CELÓW, W TYM TAKŻE TRAKTOWANIA ICH JAKO SUROWCE WTÓRNE.

(S45) W przypadku awarii lub jeśli źle się poczujesz, niezwłocznie zasięgnij porady lekarza (o ile to możliwe, należy pokazać etykietę).

ANTIDOTUM: BRAK, STOSOWAĆ LECZENIE OBJAWOWE.

Pomoc medyczna

W zaistniałych sytuacjach, kiedy wymagana jest lub konieczna inna pomoc medyczna niż ujęta w wyżej wymienionych ostrzeżeniach skontaktować się z najbliższym ośrodkiem toksykologicznym:

Gdańsk - (0-prefiks-58) 301 65 16

Kraków - (0-prefiks-12) 411 99 99,

Lublin - (0-prefiks-81) 740-26-76

Łódź - (0-prefiks-42) 657 99 00,

Poznań - (0-prefiks-61) 847 69 46

Rzeszów - (0-prefiks-17) 866 44 09,

Sosnowiec - (0-prefiks-32) 266 11 45

Warszawa - (0-prefiks-22) 619 08 97,

Wrocław - (0-prefiks-71) 343 30 08

Okres ważności - 2 lata

Data produkcji -

Zawartość netto -

Nr partii -